

แผนการขับเคลื่อนเทศบาลตำบลโนนดินแดง ยุทธศาสตร์องค์กรปกครองส่วนท้องถิ่น

๑ ความสัมพันธ์ระหว่างแผนพัฒนาระดับมหภาค

๑.๑ แผนยุทธศาสตร์ชาติ ๒๐ ปี

1.1 แผนยุทธศาสตร์ชาติ

๑) ยุทธศาสตร์ด้านความมั่นคง

๑.๑ การเสริมสร้างความมั่นคงของสถาบันหลักของชาติและการปกครองระบอบประชาธิปไตยอันมีพระมหากษัตริย์ทรงเป็นประมุข

๑.๒ การปฏิรูปกลไกการบริหารประเทศและพัฒนาความมั่นคงทางการเมืองขจัดคอร์รัปชันสร้างความเชื่อมั่นในกระบวนการยุติธรรม

๑.๓ การรักษาความมั่นคงภายในและความสงบเรียบร้อยภายใน ตลอดจนการบริหารจัดการความมั่นคงชายแดนและชายฝั่งทะเล

๑.๔ การพัฒนาระบบ กลไก มาตรการและความร่วมมือระหว่างประเทศทุกระดับและรักษาคุณภาพความสัมพันธ์กับประเทศมหาอำนาจ เพื่อป้องกันและแก้ไขปัญหาความมั่นคงรูปแบบใหม่

๑.๕ การพัฒนาเสริมสร้างศักยภาพการป้องกันประเทศ การรักษาความสงบเรียบร้อยภายในประเทศสร้างความร่วมมือกับประเทศเพื่อนบ้านและมิตรประเทศ

๑.๖ การพัฒนาระบบการเตรียมพร้อมแห่งชาติและระบบบริหารจัดการภัยพิบัติ รักษาความมั่นคงของฐานทรัพยากรธรรมชาติ สิ่งแวดล้อม

๑.๗ การปรับกระบวนการทำงานของกลไกที่เกี่ยวข้องจากแนวตั้งสู่แนวนานมากขึ้น

๒) ยุทธศาสตร์ด้านการสร้างความสามารถในการแข่งขัน

๒.๑ การพัฒนาสมรรถนะทางเศรษฐกิจ ได้แก่ รักษาเสถียรภาพทางเศรษฐกิจและสร้างความเชื่อมั่น การส่งเสริมการค้าและการลงทุนที่อยู่บนการแข่งขันที่เป็นธรรมและรับผิดชอบต่อสังคม ตลอดจนการพัฒนาประเทศสู่ความเป็นชาติการค้าเพื่อให้ได้ประโยชน์จากห่วงโซ่มูลค่าในภูมิภาค และเป็นการยกระดับไปสู่ส่วนบนของห่วงโซ่มูลค่ามากขึ้น

๒.๒ การพัฒนาภาคการผลิตและบริการ บนฐานของการพัฒนานวัตกรรมและมีความเป็นมิตรต่อสิ่งแวดล้อม โดยมีการใช้ดิจิทัลและการค้าที่เข้มแข็งเพื่อสร้างมูลค่าเพิ่มและขยายกิจกรรมการผลิตและบริการ โดยมุ่งสู่ความเป็นเลิศในระดับภูมิภาคในอุตสาหกรรมหลายสาขา และในภาคบริการที่หลากหลายตามรูปแบบการดำเนินชีวิตและการดำเนินธุรกิจที่เปลี่ยนไป รวมทั้งเป็นแหล่งอาหารคุณภาพ สะอาดและปลอดภัยของโลก

๒.๓ การพัฒนาผู้ประกอบการและเศรษฐกิจชุมชน พัฒนาทักษะผู้ประกอบการ ยกระดับผลิตภาพแรงงานและพัฒนาวิสาหกิจขนาดกลางและขนาดย่อม (SMEs) ผู้สากล และพัฒนาวิสาหกิจชุมชนและสถาบันเกษตรกร

๒.๔ การพัฒนาพื้นที่เศรษฐกิจพิเศษและเมืองพัฒนาเขตเศรษฐกิจพิเศษชายแดน และพัฒนาระบบเมืองศูนย์กลางความเจริญ จัดระบบผังเมืองที่มีประสิทธิภาพและมีส่วนร่วม มีการจัดการสิ่งแวดล้อมเมือง และโครงสร้างพื้นฐานทางสังคมและเศรษฐกิจที่สอดคล้องกับศักยภาพ

๒.๕ การลงทุนพัฒนาโครงสร้างพื้นฐาน ในด้านการขนส่ง ด้านพลังงาน ระบบเทคโนโลยีสารสนเทศ และการสื่อสารและการวิจัยและพัฒนา

๒.๖ การเชื่อมโยงกับภูมิภาคและเศรษฐกิจโลกสร้างความเป็นหุ้นส่วนการพัฒนา กับนานาชาติ ส่งเสริมความร่วมมือกับนานาชาติในการสร้างความมั่นคงด้านต่างๆ เพิ่มบทบาทของไทยในองค์กรระหว่างประเทศ รวมถึงสร้างองค์ความรู้ด้านการต่างประเทศ

๓) ยุทธศาสตร์การพัฒนาและเสริมสร้างศักยภาพคน

- ๓.๑ การพัฒนาศักยภาพคนตลอดช่วงชีวิตให้สนับสนุนการเจริญเติบโตของประเทศ
- ๓.๒ การยกระดับคุณภาพการศึกษาและการเรียนรู้ให้มีคุณภาพ เท่าเทียม และทั่วถึง
- ๓.๓ การปลูกฝังระเบียบวินัย คุณธรรม จริยธรรมค่านิยมที่พึงประสงค์
- ๓.๔ การสร้างเสริมให้คนมีสุขภาวะที่ดี
- ๓.๕ การสร้างความอยู่ดีมีสุขของครอบครัวไทยเสริมสร้างบทบาทของสถาบันครอบครัวในการบ่มเพาะจิตใจให้เข้มแข็ง

๔) ยุทธศาสตร์ด้านการสร้างโอกาสความเสมอภาคและเท่าเทียมกันทางสังคม

- ๔.๑ การสร้างความมั่นคงและการลดความเหลื่อมล้ำทางด้านเศรษฐกิจและสังคม
- ๔.๒ การพัฒนาระบบบริการและระบบบริหารจัดการสุขภาพ
- ๔.๓ การสร้างสภาพแวดล้อมและนวัตกรรมที่เอื้อต่อการดำรงชีวิตในสังคมสูงวัย
- ๔.๔ การสร้างความเข้มแข็งของสถาบันทางสังคมและทุนทางวัฒนธรรมและความเข้มแข็งของชุมชน
- ๔.๕ การพัฒนาการสื่อสารมวลชนให้เป็นกลไกในการสนับสนุนการพัฒนา

๕) ยุทธศาสตร์ด้านการสร้างการเติบโตบนคุณภาพชีวิตที่เป็นมิตรกับสิ่งแวดล้อม

- ๕.๑ การจัดระบบอนุรักษ์ พินฟูและป้องกันการทำลายทรัพยากรธรรมชาติ
- ๕.๒ การวางระบบบริหารจัดการน้ำให้มีประสิทธิภาพทั้ง ๒๕ กลุ่มน้ำ เน้นการปรับระบบการบริหารจัดการอุทกภัยอย่างบูรณาการ
- ๕.๓ การพัฒนาและใช้พลังงานที่เป็นมิตรกับสิ่งแวดล้อม
- ๕.๔ การพัฒนาเมืองอุตสาหกรรมเชิงนิเวศและเมืองที่เป็นมิตรกับสิ่งแวดล้อม
- ๕.๕ การร่วมลดปัญหาโลกร้อนและปรับตัวให้พร้อมกับการเปลี่ยนแปลงสภาพภูมิอากาศ
- ๕.๖ การใช้เครื่องมือทางเศรษฐศาสตร์และนโยบายการคลังเพื่อสิ่งแวดล้อม

๖) ยุทธศาสตร์ด้านการปรับสมดุลและพัฒนาระบบการบริหารจัดการภาครัฐ

- ๖.๑ การปรับปรุงโครงสร้าง บทบาท ภารกิจของหน่วยงานภาครัฐให้มีขนาดที่เหมาะสม
- ๖.๒ การวางระบบบริหารงานราชการแบบบูรณาการ
- ๖.๓ การพัฒนาระบบบริหารจัดการกำลังคนและพัฒนาบุคลากรภาครัฐ
- ๖.๔ การต่อต้านการทุจริตและประพฤติมิชอบ
- ๖.๕ การปรับปรุงกฎหมายและระเบียบต่างๆ ให้ทันสมัย เป็นธรรมและเป็นสากล
- ๖.๖ การพัฒนาระบบการให้บริการประชาชนของหน่วยงานภาครัฐ
- ๖.๗ การปรับปรุงการบริหารจัดการรายได้และรายจ่ายของภาครัฐ

1.2 แผนพัฒนาเศรษฐกิจและสังคมแห่งชาติ ฉบับที่ 12

๑) ยุทธศาสตร์การเสริมสร้างและพัฒนาคุณภาพทุนมนุษย์พัฒนาคนทุกช่วงวัยเพื่อให้คนไทยเป็นคนดี คนเก่ง มีระเบียบวินัย และมีคุณภาพชีวิตที่ดี โดยเฉพาะการพัฒนาและดูแลผู้สูงอายุที่จะมีส่วนสูงขึ้นในสังคมสูงวัยทั้งการสร้างงานที่เหมาะสมการฟื้นฟูและดูแลสุขภาพเพื่อชะลอความทุพพลภาพและโรคเรื้อรัง การสร้างสภาพแวดล้อมและนวัตกรรมที่เอื้อต่อสังคมสูงวัย มุ่งเน้นการพัฒนาศักยภาพคนเพื่อเป็นฐานการเพิ่มขีดความสามารถในการแข่งขันของประเทศและรองรับการลดลงของขนาดกำลังแรงงาน โดยการยกระดับคุณภาพการศึกษาและการเรียนรู้ที่สอดคล้องกับการเรียนรู้ในศตวรรษที่ ๒๑ การป้องกันและควบคุมปัจจัยทางสังคมที่กำหนดสุขภาพเพื่อสร้างสุขภาวะที่ดี การสร้างความอยู่ดีมีสุขให้ครอบครัวไทย รวมทั้งการเสริมสร้างบทบาทของสถาบันทางสังคมและทุน ทางวัฒนธรรมในการส่งเสริมคุณธรรมจริยธรรมในสังคม

๒) ยุทธศาสตร์การสร้างความเป็นธรรมลดความเหลื่อมล้ำในสังคม มุ่งเน้นการลดความเหลื่อมล้ำในทุกมิติเพื่อสร้างความปรองดองในสังคม การสร้างโอกาสให้ทุกคนในสังคมไทยสามารถเข้าถึงทรัพยากร แหล่งทุนในการประกอบอาชีพ เพื่อยกระดับรายได้และขับเคลื่อนเศรษฐกิจฐานราก การเข้าถึงบริการทางสังคมของรัฐอย่างมีคุณภาพ ทัวถึง และเป็นธรรม อาทิ การสร้างโอกาสการเข้าถึงการศึกษาและการเรียนรู้เพื่อพัฒนาคนได้เต็มตามศักยภาพสามารถประกอบอาชีพและดำรงชีวิตได้โดยมีความใฝ่รู้และทักษะที่เหมาะสม เน้นการเรียนรู้เพื่อสร้างสัมมาชีพในพื้นที่ การจัดรูปแบบบริการสุขภาพและสวัสดิการทางสังคมขั้นพื้นฐานที่จำเป็นและเหมาะสมตามกลุ่มเป้าหมาย การพัฒนาระบบบริการสาธารณสุขให้มีคุณภาพและมีช่องทางการเข้าถึงที่หลากหลาย รวมทั้งการพัฒนาระบบยุติธรรมชุมชน การเพิ่มศักยภาพกองทุนยุติธรรมเพื่อสร้างโอกาสการเข้าถึงกระบวนการยุติธรรมอย่างเสมอภาค ซึ่งจะนำไปสู่การลดความยากจนและความเหลื่อมล้ำอันจะนำไปสู่การลดความขัดแย้งในสังคมไทย

๓) ยุทธศาสตร์การสร้างความเข้มแข็งทางเศรษฐกิจและแข่งขันได้อย่างยั่งยืน ให้ความสำคัญกับการบริหารจัดการนโยบายการเงินและนโยบายการคลัง โดยรวมถึงการปฏิรูปภาษีทั้งระบบเพื่อรักษาเสถียรภาพและเพิ่มประสิทธิภาพของระบบเศรษฐกิจการปรับโครงสร้างทั้งห่วงโซ่คุณค่าในภาคเกษตร อุตสาหกรรม บริการ การลงทุน เพื่อต่อยอดการสร้างมูลค่าเพิ่มของสาขาการผลิตและบริการที่เป็นฐานการเติบโตทางเศรษฐกิจในปัจจุบัน พร้อมทั้งวางรากฐานการพัฒนาทุนมนุษย์ องค์กรความรู้ เทคโนโลยีและนวัตกรรมรวมทั้งกฎระเบียบเพื่อสร้างความเข้มแข็งของสาขาการผลิตและบริการใหม่ และเศรษฐกิจดิจิทัลภายใต้เงื่อนไขการรักษาสิ่งแวดล้อมและการใช้ประโยชน์จากศักยภาพของพื้นที่โดยเฉพาะภาคการผลิตและบริการที่มีศักยภาพที่จะเป็นฐานสำคัญสำหรับการพัฒนาประเทศในอนาคต เช่น อุตสาหกรรมแปรรูปเกษตรและอาหาร อุตสาหกรรมและบริการสร้างสรรค์ อุตสาหกรรมบนฐานชีวภาพ อุตสาหกรรมอากาศยาน อุตสาหกรรมระบบราง อุตสาหกรรมหุ่นยนต์ ธุรกิจบริการสุขภาพ ธุรกิจบริการทางการเงิน ธุรกิจการจัดประชุมและนิทรรศการ นานาชาติ ธุรกิจภาพยนตร์ การศึกษานานาชาติ ธุรกิจที่เกี่ยวข้องกับการท่องเที่ยว ศูนย์ปฏิบัติการประจำภูมิภาค เป็นต้น ทั้งนี้ โดยจะให้ความสำคัญกับรูปแบบการพัฒนาในรูปแบบคลัสเตอร์ การสร้างความเชื่อมโยงการผลิตและบริการ การพัฒนา SMEs และการสร้างผู้ประกอบการและเกษตรกรรุ่นใหม่ รวมถึงการสร้างศักยภาพของลูกหลานเกษตรกร โดยจะต้องพัฒนาปัจจัยพื้นฐานเชิงยุทธศาสตร์ทั้งทุนมนุษย์ โครงสร้างพื้นฐาน การพัฒนาวิทยาศาสตร์ เทคโนโลยีและนวัตกรรม การบริหารจัดการและการปรับปรุงกฎระเบียบ เพื่ออำนวยความสะดวกต่อการค้า การลงทุน เพื่อรองรับการพัฒนาประเทศสู่ความเป็นชาติการค้า อันจะเป็นการสนับสนุนให้เศรษฐกิจในภาพรวมขยายตัวได้ไม่ต่ำกว่า ร้อยละ ๕ ซึ่งเป็นปฐมบทของการขับเคลื่อนเศรษฐกิจไทยเข้าสู่การเป็นประเทศรายได้สูง ที่มีการพัฒนาที่ยั่งยืนภายใต้กรอบยุทธศาสตร์ชาติในระยะยาว

๔) ยุทธศาสตร์ด้านการเติบโตที่เป็นมิตรกับสิ่งแวดล้อมเพื่อพัฒนาอย่างยั่งยืนมุ่งอนุรักษ์ฟื้นฟูสร้างความมั่นคงของฐานทรัพยากรธรรมชาติและสิ่งแวดล้อม สร้างสมดุลระหว่างการอนุรักษ์ และการใช้ประโยชน์อย่างยั่งยืนและเป็นธรรม บริหารจัดการน้ำให้มีประสิทธิภาพ ภายใต้ยุทธศาสตร์การบริหารจัดการทรัพยากรน้ำ แก้ไขปัญหาวิกฤตสิ่งแวดล้อมโดยเร่งรัดแก้ไขปัญหาการจัดการขยะ ลดการปล่อยก๊าซเรือนกระจกลดร้อยละ ๒๐ตามเป้าหมายระยะยาว พัฒนาการผลิตให้มีประสิทธิภาพ ลดการใช้พลังงาน เพื่อปรับตัวไปสู่รูปแบบของการผลิตและการบริโภคคาร์บอนต่ำและเป็นมิตร กับสิ่งแวดล้อมมากขึ้น รวมทั้งยกระดับความสามารถในการป้องกันผลกระทบจากการเปลี่ยนแปลงสภาพภูมิอากาศและภัยพิบัติธรรมชาติ ต่อเนื่องจากแผนพัฒนาฯ ฉบับที่ ๑๑ ทั้งนี้เพื่อวางรากฐาน และสนับสนุนให้ประเทศมีการเติบโตทางเศรษฐกิจและสังคมอย่างยั่งยืน

๕) ยุทธศาสตร์ด้านความมั่นคง ให้ความสำคัญกับความมั่นคงที่ส่งผลกระทบต่อการพัฒนา ในทุกมิติ ทั้งมิติเศรษฐกิจ สังคม และสิ่งแวดล้อม ตลอดจนการพัฒนาศักยภาพให้ประเทศสามารถรับมือกับภัยคุกคามทุกรูปแบบที่จะเกิดขึ้นในอนาคต โดยมีสาระครอบคลุม ดังนี้ (๑) สถาบันหลักของชาติ ให้ดำรงอยู่อย่างมั่นคงเป็น

จุดยึดเหนี่ยวของสังคม (๒) ความสามัคคีของคนในชาติ ลดความเหลื่อมล้ำ ในทุกมิติ และสร้างความเชื่อมั่นในกระบวนการยุติธรรม (๓) ความสงบสุขและการอยู่ร่วมกันอย่างสันติสุขในทุกพื้นที่ (๔) การบริหารจัดการความมั่นคงชายแดนชายฝั่งทะเล เสริมสร้างและพัฒนาความร่วมมือกับประเทศเพื่อนบ้าน ในการแก้ไขปัญหาด้านความมั่นคง (๕) สร้างความเชื่อมั่นและพัฒนาความร่วมมือในกลุ่มประเทศอาเซียนและประชาคมโลกเพื่อรักษาผลประโยชน์ของชาติ ให้สามารถป้องกันแก้ไขปัญหาภัยคุกคามข้ามชาติ ภัยก่อการร้าย (๖) เสริมสร้างความมั่นคงทางเทคโนโลยีสารสนเทศและไซเบอร์ (๗) รักษาความมั่นคงของฐานทรัพยากรธรรมชาติ สิ่งแวดล้อม และปกป้อง รักษาผลประโยชน์ของชาติทางทะเล (๘) เสริมสร้างความมั่นคงทางอาหาร พลังงานและน้ำ โดยการกำหนดแนวทางบริหารจัดการ (๙) เสริมสร้างและพัฒนาศักยภาพการป้องกันประเทศ การรักษา ความสงบภายใน และความมั่นคงระหว่างประเทศ รวมทั้งพัฒนาระบบข่าวกรองให้มีประสิทธิภาพ (๑๐) พัฒนาระบบการเตรียมพร้อมแห่งชาติและระบบบริหารจัดการภัยพิบัติ(๑๑) การบริหารจัดการยุทธศาสตร์ด้านความมั่นคง ให้เกิดผลในทางปฏิบัติในระดับพื้นที่ได้อย่างเป็นรูปธรรม พัฒนาระบบ การติดตามประเมินผลอย่างเป็นระบบและต่อเนื่อง รวมทั้งสนับสนุนงานศึกษา วิจัย พัฒนาด้านความมั่นคง

๖) ยุทธศาสตร์ด้านการเพิ่มประสิทธิภาพและธรรมาภิบาลในภาครัฐ เพื่อให้การบริหารจัดการภาครัฐ มีความโปร่งใส มีประสิทธิภาพ มีความรับผิดชอบและตรวจสอบได้อย่างเป็นธรรมรวมทั้งประชาชนมีส่วนร่วม มีการกระจายอำนาจ และแบ่งภารกิจรับผิดชอบที่เหมาะสมระหว่างส่วนกลาง ภูมิภาค และท้องถิ่น โดยมีประเด็นการพัฒนาสำคัญ ประกอบด้วย การเพิ่มประสิทธิภาพการบริหารจัดการภาครัฐ การปรับปรุงการให้บริการภาครัฐผ่านเครือข่ายอิเล็กทรอนิกส์ (E-Government) การปรับปรุงกระบวนการงบประมาณ และการมีส่วนร่วมของประชาชนในการติดตามตรวจสอบการเงินการคลังภาครัฐ การกระจายอำนาจสู่ท้องถิ่นโดยการปรับโครงสร้างการบริหารงานท้องถิ่นให้เอื้อต่อการกระจายอำนาจที่มีประสิทธิภาพมากขึ้น และการป้องกันและปราบปรามการทุจริตคอร์รัปชัน เพื่อให้ประเทศไทยปราศจากการคอร์รัปชัน ซึ่งจะเป็ปัจจัยสนับสนุนสำคัญที่จะช่วยส่งเสริมการพัฒนาประเทศในด้านต่างๆ ให้ประสบผลสำเร็จและบรรลุเป้าหมายที่วางไว้ตามกรอบในขนาดประเทศไทย ปี ๒๕๗๗

๗) ยุทธศาสตร์ด้านการพัฒนาโครงสร้างพื้นฐานและระบบโลจิสติกส์ การพัฒนาโครงสร้างพื้นฐานและระบบโลจิสติกส์ในช่วงแผนพัฒนาฯ ฉบับที่ ๑๒ จะมุ่งเน้นการพัฒนาคุณภาพโครงสร้างพื้นฐานด้านการคมนาคมขนส่ง การเชื่อมโยงเครือข่ายโทรคมนาคม และการบริหารจัดการโครงสร้างพื้นฐานเพื่อสนับสนุนการพัฒนาพื้นที่เขตเศรษฐกิจพิเศษ พื้นที่เมืองการเชื่อมโยงการเดินทางและขนส่งสินค้าระหว่างประเทศที่ได้มาตรฐาน การพัฒนาความมั่นคงด้านพลังงานและการผลิตพลังงานทดแทน การสนับสนุนการพัฒนาเศรษฐกิจดิจิทัลลดความเหลื่อมล้ำในการเข้าถึงโครงสร้างพื้นฐานเพื่อเพิ่มคุณภาพชีวิตของประชาชนในพื้นที่ห่างไกล และการใช้ประโยชน์จากการพัฒนาโครงสร้างพื้นฐาน เพื่อสร้างอุตสาหกรรมใหม่ของประเทศ ได้แก่ อุตสาหกรรมระบบราง อุตสาหกรรมซ่อมบำรุงและการผลิตชิ้นส่วนอากาศยาน อุตสาหกรรมผลิตอุปกรณ์เพื่อเพิ่มประสิทธิภาพการใช้พลังงาน รวมทั้งการพัฒนาระบบโลจิสติกส์ทั้งในด้านการส่งเสริมผู้ประกอบการไทยในการสร้างเครือข่ายการขนส่งระหว่างประเทศ การพัฒนาบุคลากรด้านโลจิสติกส์และการปรับปรุงระบบบริหารจัดการ กฎหมายและระเบียบที่เกี่ยวข้อง ตลอดจนการพัฒนาสิ่งอำนวยความสะดวกเพื่อรองรับการเปลี่ยนแปลงรูปแบบการขนส่ง จากถนนสู่รางเป็นหลัก

๘) ยุทธศาสตร์ด้านวิทยาศาสตร์ เทคโนโลยี วิจัย และนวัตกรรม ให้มีความสำคัญกับการขับเคลื่อนการพัฒนาวิทยาศาสตร์ เทคโนโลยี วิจัย และนวัตกรรม ต่อเนื่องจากแผนพัฒนาฯ ฉบับที่ ๑๑ ทั้งการเพิ่มการลงทุนวิจัยและพัฒนา และการปรับปรุงสภาพแวดล้อมของการพัฒนาวิทยาศาสตร์ฯ ทั้งด้านบุคลากรวิจัย โครงสร้างพื้นฐาน และการบริหารจัดการ เพื่อมุ่งให้วิทยาศาสตร์ เทคโนโลยี วิจัย และนวัตกรรมเป็นเครื่องมือสำคัญที่จะช่วยขับเคลื่อนการพัฒนาประเทศในมิติต่างๆ ทั้งการสร้างคุณค่าและมูลค่าเพิ่มให้กับสินค้าและบริการให้สามารถตอบสนองความต้องการของผู้บริโภคที่เปลี่ยนแปลงไปนำไปสู่ศักยภาพการแข่งขันที่สูงขึ้น เสริมสร้าง

สังคมที่มีตรรกะทางความคิด มีทุนทางปัญญา เพื่อเป็นรากฐานการดำรงชีวิตที่มีความสุขของคนไทย บริหารจัดการทรัพยากรธรรมชาติและสิ่งแวดล้อม สู่ความสมดุล อันจะนำมาซึ่งคุณภาพชีวิตที่ดีขึ้นของประชาชน รวมทั้งเพื่อแก้ไขปัญหาและยกระดับความเจริญให้กับภาคส่วนต่างๆ ทั้งเศรษฐกิจและสังคม ตลอดจนสนับสนุนให้เกิดกลไกบูรณาการระหว่างหน่วยงานและองค์กรต่างๆ ที่เกี่ยวข้อง อันจะสนับสนุนให้ประเทศไทยก้าวสู่การแข่งขันในศตวรรษหน้าโดยหลุดพ้นจากกับดักประเทศรายได้ปานกลาง และก้าวไปสู่ประเทศที่มีรายได้สูงในอนาคต

๙) ยุทธศาสตร์การพัฒนาภาคเมือง และพื้นที่เศรษฐกิจ กำหนดยุทธศาสตร์การพัฒนาภาคเมือง และพื้นที่เศรษฐกิจสำคัญให้สอดคล้องกับทิศทางการพัฒนาประเทศ ศักยภาพ โอกาส และข้อจำกัดของพื้นที่ รวมทั้งความต้องการของภาคีการพัฒนาที่เกี่ยวข้อง เพื่อรักษาฐานเศรษฐกิจเดิมให้เข้มแข็งโดยมีคุณภาพสิ่งแวดล้อมตามมาตรฐานสากลสร้างฐานเศรษฐกิจใหม่รองรับการเข้าสู่ประชาคมเศรษฐกิจอาเซียน เพื่อกระจายกิจกรรมทางเศรษฐกิจและความเจริญสู่ภูมิภาค พัฒนาเมืองศูนย์กลางความเจริญในภูมิภาคให้เป็นเมืองนำอยู่และปลอดภัย สนับสนุนการเชื่อมโยงในภูมิภาค เพื่อเพิ่มขีดความสามารถในการแข่งขันของพื้นที่ และสร้างความอยู่ดีมีสุขให้แก่ประชาชนอย่างทั่วถึง โดยมีสาระครอบคลุม ดังนี้ (๑) การพัฒนาภาค (๒) การพัฒนาเมืองศูนย์กลางความเจริญในภูมิภาค (๓) การพัฒนาพื้นที่ฐานเศรษฐกิจหลักบริเวณชายฝั่งทะเลตะวันออก และ (๔) การพัฒนาพื้นที่เศรษฐกิจพิเศษชายแดน รวมทั้งความเชื่อมโยงกับการพัฒนาคลัสเตอร์อุตสาหกรรมและบริการที่มีศักยภาพ และโครงการพัฒนาท่าเรือน้ำลึกทวาย

๑๐) ยุทธศาสตร์ด้านการต่างประเทศ ประเทศเพื่อนบ้าน และภูมิภาค กำหนดยุทธศาสตร์ การต่างประเทศ ประเทศเพื่อนบ้าน ภูมิภาค ให้เกิดการประสานและพัฒนาคือร่วมมือกันระหว่างประเทศ ทั้งในเชิงรุกและรับอย่างสร้างสรรค์ โดยมุ่งเน้นการดูแลการดำเนินงานตามข้อผูกพัน และพันธกรณี ตลอดจนมาตรฐานต่างๆ ที่ไทยมีความเกี่ยวข้องในฐานะประเทศสมาชิกทั้งในเวทีระดับโลก ระดับภูมิภาค และระดับอนุภูมิภาค อาทิ การดำเนินงานเป้าหมายการพัฒนาที่ยั่งยืน (SDGs) การประมง การค้ามนุษย์ และอื่นๆ ให้เข้าสู่มาตรฐานสากลและเป็นที่ยอมรับของประชาคมโลก เป็นต้น การเตรียมความพร้อมในการรองรับและดำเนินงานของประเทศไทยภายหลังการเข้าสู่ประชาคมอาเซียนในปี ๒๕๕๘ (Post-ASEAN ๒๐๑๕) การปรับตัวและพัฒนาขีดความสามารถในการแข่งขันของประเทศเพื่อรองรับและสอดคล้องกับการดำเนินงานตามพันธกรณีของความร่วมมือระดับภูมิภาค อาทิ Regional Comprehensive Economic Partnerships (RCEP) เป็นต้น การเสริมสร้าง ความเชื่อมโยงกันระหว่างประเทศในอนุภูมิภาคประเทศเพื่อนบ้านและภูมิภาค และการส่งเสริม ให้ประเทศไทยเป็นฐานของการประกอบธุรกิจ การให้บริการทางการศึกษา การให้บริการด้านการเงิน การให้บริการด้านสุขภาพ การให้บริการด้านโลจิสติกส์และการลงทุนเพื่อการวิจัยและพัฒนา รวมทั้ง เป็นฐานความร่วมมือในเอเชีย

๑.๓ แผนพัฒนาภาค/แผนพัฒนากลุ่มจังหวัด/แผนพัฒนาจังหวัด

๑.๓.๑ กรอบยุทธศาสตร์ในการพัฒนาตามสภาพพื้นที่ของตนตามกลุ่มจังหวัดภาค

ตะวันออกเฉียงเหนือตอนล่าง ๑

กลุ่มจังหวัดภาคตะวันออกเฉียงเหนือตอนล่าง ๑ ประกอบด้วย ๔ จังหวัด ได้แก่ นครราชสีมา ชัยภูมิ บุรีรัมย์ สุรินทร์ มุ่งเน้นการพัฒนาเป็นศูนย์กลางเกษตรอุตสาหกรรม ส่งเสริมการผลิตผ้าไหม การท่องเที่ยว อารยธรรมขอม การขนส่งโลจิสติกส์ และการค้าชายแดน

แผนพัฒนาจังหวัดบุรีรัมย์ (พ.ศ. ๒๕๖๑-๒๕๖๔)

๓.๑ วิสัยทัศน์จังหวัดบุรีรัมย์ (Vision)

“ศูนย์กลางการท่องเที่ยวอารยธรรมขอมและกีฬามาตรฐานโลก เศรษฐกิจมั่นคง
สังคมสันติสุข ๙ ดี”

๓.๒ พันธกิจของจังหวัดบุรีรัมย์ (Mission)

๑. ส่งเสริมการท่องเที่ยวอารยธรรมขอม และส่งเสริมกีฬาสู่มาตรฐานโลก
๒. ส่งเสริมการผลิตสินค้าการเกษตรและอาหารปลอดภัยได้มาตรฐาน
๓. ส่งเสริมการผลิตตามหลักของปรัชญาเศรษฐกิจพอเพียง
๔. ส่งเสริมการผลิตและการตลาดผลิตภัณฑ์จากไหมและผลิตภัณฑ์ชุมชน
๕. อนุรักษ์ ฟื้นฟูทรัพยากรธรรมชาติและสิ่งแวดล้อม โดยการมีส่วนร่วมของประชาชน
๕. ส่งเสริมและพัฒนาคุณภาพชีวิตคนบุรีรัมย์ให้มีความมั่นคง ยั่งยืน มีความปลอดภัยในชีวิตและทรัพย์สิน

๓.๓ เป้าประสงค์รวม

๑. ศูนย์กลางการท่องเที่ยวอารยธรรมขอมและกีฬามาตรฐานโลก
๒. ศูนย์กลางการพัฒนาเศรษฐกิจภายใต้พื้นฐานของการผลิตสินค้าด้านการเกษตรและอาหารปลอดภัยมาตรฐานสากล
๓. ประชาชนมีคุณภาพชีวิตที่ดี อยู่ดีมีสุข
๔. หมู่บ้าน/ชุมชนเข้มแข็งตามหลักธรรมาภิบาลหมู่บ้านสันติสุข ๙ ดี
๕. พัฒนาแหล่งน้ำและคุณภาพของน้ำอย่างสมดุล
๖. ฟื้นฟู อนุรักษ์และการใช้ประโยชน์จากป่าและความหลากหลายทางชีวภาพแบบมีส่วนร่วมของประชาชนอย่างยั่งยืน
๗. จัดการขยะและการลดมลพิษอย่างเป็นระบบและการมีส่วนร่วมของประชาชน
๘. สังคมสงบสุขและอบอุ่น
๙. ประชาชนมีความปลอดภัยในชีวิตและทรัพย์สินและมีคุณภาพชีวิตที่ดี
๑๐. ลดอุบัติเหตุทางถนนและสาธารณภัย

๓.๔ ประเด็นยุทธศาสตร์ (Strategic Issues)

๓.๔.๑ ประเด็นยุทธศาสตร์ที่ ๑ : ด้านเศรษฐกิจ

"เป็นศูนย์กลางการท่องเที่ยวอารยธรรมขอมและกีฬามาตรฐานโลก และการพัฒนาเศรษฐกิจภายใต้พื้นฐานของการผลิตสินค้าเกษตรปลอดภัย"

เป้าประสงค์ (Goals)

๑. ศูนย์กลางการท่องเที่ยวอารยธรรมขอมและกีฬามาตรฐานโลก
๒. ศูนย์กลางการพัฒนาเศรษฐกิจภายใต้พื้นฐานของการผลิตสินค้าด้านการเกษตรและอาหารปลอดภัยมาตรฐานสากล

ตัวชี้วัด/ค่าเป้าหมาย

๑. รายได้จากการท่องเที่ยวเพิ่มขึ้น (ร้อยละ ๑๐)
๒. จำนวนแหล่งท่องเที่ยวได้รับการพัฒนา

๓. จำนวนบุคลากรด้านการท่องเที่ยวได้รับการพัฒนา (คน)
๔. จำนวนประชาชนที่รับบริการข้อมูลด้านการท่องเที่ยว (คน)
๕. มูลค่าการค้าขายแดนเพิ่มขึ้น (ร้อยละ ๑๐)
๖. โครงสร้างพื้นฐานด้านการท่องเที่ยวและด้านการเกษตรได้รับการพัฒนา (แห่ง)
๗. จำนวนที่เพิ่มขึ้นของพื้นที่เกษตรอินทรีย์/เกษตรปลอดภัย (ไร่)
๘. จำนวนที่เพิ่มขึ้นของเกษตรกรรุ่นใหม่และเกษตรกรปรารถนา (Smart Farmer) ที่เน้นการทำเกษตรอินทรีย์และเกษตรปลอดภัย (ราย)

๙. จำนวนกลุ่มของอุตสาหกรรมแปรรูปการเกษตรที่ได้รับการส่งเสริมการลงทุนและการพัฒนาศักยภาพในการประกอบการ (กลุ่ม)

๑๐. จำนวนแปลงที่ได้รับการรับรองมาตรฐาน GAP (แปลง)
๑๑. ร้อยละของมูลค่าการจำหน่ายผลิตภัณฑ์ใหม่เพิ่มขึ้น
๑๒. ร้อยละของมูลค่าการจำหน่ายสินค้า OTOP เพิ่มขึ้น
๑๓. ร้อยละของผลิตภัณฑ์ชุมชนและท้องถิ่นได้รับการรับรองมาตรฐานผลิตภัณฑ์ชุมชน (มผช.)
๑๔. ร้อยละของมูลค่าการจำหน่ายสินค้าเกษตรแปรรูปเพิ่มขึ้น
๑๕. จำนวนที่เพิ่มขึ้นของร้านอาหารที่ได้รับการรับรองมาตรฐานอาหารปลอดภัย (ร้าน)

กลยุทธ์

๑. พัฒนาคุณภาพแหล่งท่องเที่ยวและสิ่งแวดล้อมให้เกิดความยั่งยืน
๒. พัฒนาและปรับปรุงโครงสร้างพื้นฐานและสิ่งอำนวยความสะดวกทางการท่องเที่ยว
๓. พัฒนาบุคลากรด้านการท่องเที่ยวเพื่อสนับสนุนอุตสาหกรรมท่องเที่ยวของจังหวัด
๔. ส่งเสริมและพัฒนาความปลอดภัยและสุขอนามัยด้านการท่องเที่ยว
๕. พัฒนาสินค้าและบริการด้านการท่องเที่ยว
๖. ส่งเสริมการตลาดและประชาสัมพันธ์การท่องเที่ยว
๗. ส่งเสริมการมีส่วนร่วม และการบริหารจัดการด้านการท่องเที่ยวแบบประชารัฐ
๘. พัฒนากีฬาและส่งเสริมการท่องเที่ยวเชิงกีฬาในทุกรูปแบบ
๙. สร้างอัตลักษณ์เมืองบุรีรัมย์ให้เป็น “เมืองแห่งความจงรักภักดี” Buriram Blue City) เพื่อส่งเสริมการท่องเที่ยว
๑๐. ส่งเสริมการท่องเที่ยวโดยชุมชน เพื่อกระจายรายได้สู่ชุมชน
๑๑. เร่งรัดการจัดหาน้ำและการเตรียมความพร้อมในการให้บริการน้ำเพื่อรองรับการขยายตัวทางเศรษฐกิจของเมืองบุรีรัมย์
๑๒. ส่งเสริมการพัฒนาศูนย์กีฬา และสนามกีฬามาตรฐานโลก
๑๓. ส่งเสริมการเชื่อมโยงเส้นทางการท่องเที่ยวแบบครบวงจร
๑๔. ส่งเสริมการท่องเที่ยวเชิงศาสนาและสิ่งศักดิ์สิทธิ์ที่เป็นเอกลักษณ์ของจังหวัดบุรีรัมย์และกลุ่มจังหวัดอีสานใต้
๑๕. ส่งเสริมการค้าขายแดนเพื่อการค้าและการลงทุน
๑๖. พัฒนาโครงสร้างพื้นฐานด้านการเกษตร
๑๗. ส่งเสริมและพัฒนาศักยภาพการผลิตและการแปรรูปสินค้าเกษตรอินทรีย์และเกษตรปลอดภัย
๑๘. ส่งเสริมและพัฒนาความเข้มแข็งของกลุ่ม/เครือข่ายเกษตรอินทรีย์และเกษตรปลอดภัย
๑๙. ส่งเสริมการน้อมนำหลักของปรัชญาเศรษฐกิจพอเพียงสู่การปฏิบัติโดยเชื่อมโยงกับแผนชีวิตหมู่บ้าน

๒๐. ส่งเสริมการลงทุนและปัจจัยเอื้อให้เกิดการลงทุน เพื่อพัฒนาศักยภาพอุตสาหกรรมการเกษตรและอุตสาหกรรมบริการ

๒๑. ส่งเสริมและพัฒนาคุณภาพผลิตภัณฑ์ชุมชนและท้องถิ่นเพื่อให้ได้การรับรองคุณภาพและมาตรฐาน

๒๒. ส่งเสริมและพัฒนาตลาดสินค้าเกษตรแปรรูปและเกษตรปลอดภัย

๒๓. ส่งเสริมการพัฒนามาตรฐานและคุณภาพการผลิตใหม่และผลิตภัณฑ์จากใหม่แบบครบวงจร

๒๔. การบริหารจัดการทางการเกษตร (Zonning)

๒๕. พัฒนาสถานประกอบการด้านอาหารให้ได้รับการรับรองมาตรฐานและคุณภาพ

๒๖. พัฒนาศักยภาพภาคีเครือข่ายในการเฝ้าระวังความปลอดภัยด้านอาหาร

๓.๔.๒ ประเด็นยุทธศาสตร์ที่ ๒ : ด้านสังคมและคุณภาพชีวิต

"คนบุรีรัมย์มีคุณภาพชีวิตที่ดี มั่นคง ยั่งยืน บนพื้นฐานความพอเพียง"

เป้าประสงค์ (Goals)

๑. ประชาชนมีคุณภาพชีวิตที่ดี อยู่ดีมีสุข

๒. หมู่บ้าน/ชุมชนเข้มแข็งตามหลักธรรมาภิบาลหมู่บ้านสันติสุข ๙ ดี

ตัวชี้วัด/ค่าเป้าหมาย

๑. จำนวนของผู้สูงอายุที่ได้รับการพัฒนาศักยภาพ (ราย)

๒. เด็กนักเรียนอ่านออกเขียนได้ (ร้อยละ)

๓. ระดับความสำเร็จของการแก้ไขปัญหาความยากจนของครัวเรือนตามเกณฑ์ที่กำหนด

๔. ระดับความสำเร็จในการเสริมสร้างศีลธรรมแก่เด็กและเยาวชน

๕. จำนวนแรงงานที่ได้รับการพัฒนาทักษะฝีมือแรงงานและการเตรียมความพร้อมก่อนเข้าสู่ตลาดแรงงาน (ราย)

๖. จำนวนของแรงงานและแรงงานนอกระบบที่ได้รับการคุ้มครองสิทธิการประกันสังคมตามกฎหมายแรงงาน (ราย)

๗. จำนวนแรงงานนอกระบบได้รับการพัฒนาและการส่งเสริมอาชีพ เพื่อเป็นรายได้เสริม

๘. ร้อยละของอำเภอป้องกันควบคุมโรคเข้มแข็งอย่างยั่งยืน

๙. อัตราการตั้งครรภ์ซ้ำของวัยรุ่นลดลง (อายุ ๑๕-๑๙ ปี)

๑๐. ระดับความสำเร็จของการเปิดโอกาสให้ประชาชนเข้ามามีส่วนร่วมในการแสดงความ คิดเห็นและร่วมติดตามตรวจสอบการปฏิบัติราชการ

๑๑. จำนวนเครือข่ายเฝ้าระวังทางสังคมและวัฒนธรรม

๑๒. ร้อยละของหมู่บ้าน/ชุมชนเข้มแข็ง ตามหลักธรรมาภิบาลหมู่บ้านสันติสุข ๙ ดี

๑๓. ระดับความสำเร็จในการสร้างการมีส่วนร่วมของภาคประชาชนต่อการบริหารจัดการของภาครัฐ และองค์การปกครองส่วนท้องถิ่น

กลยุทธ์

๑. ส่งเสริมและพัฒนาครอบครัวให้มีความอบอุ่น

๒. ส่งเสริมการแก้ปัญหาครัวเรือนยากจน ตามหลักธรรมาภิบาลหมู่บ้านสันติสุข ๙ ดี

๓. เสริมสร้างการเรียนรู้และพัฒนาการศึกษาของเด็กและเยาวชนทุกระดับ ตามเกณฑ์คุณภาพทางการศึกษาของท้องถิ่นและระดับชาติ

๔. เสริมสร้างควมมีศีลธรรมและการใช้ศีลธรรมเป็นพื้นฐานในการดำรงอยู่ในชุมชนและสังคมของเด็กและเยาวชนในทุกกระดับ
๕. ส่งเสริมและพัฒนาทักษะด้านแรงงานและการเข้าถึงสิทธิและสวัสดิการตามกฎหมายแรงงาน
๖. ส่งเสริมการสร้างอาชีพและการพัฒนาผลิตภัณฑ์ที่เป็นเอกลักษณ์และการจัดการแบบครบวงจรของกลุ่มอาชีพและกลุ่มวิสาหกิจชุมชนโดยกลไกภาครัฐ
๗. รณรงค์และส่งเสริมการดูแลตนเอง การรักษาสุขภาพและการป้องกันโรค ตลอดจนการดูแลผู้ป่วยในครอบครัวของประชาชนตามหลักสุขภาพดีถ้วนหน้า
๘. ยกระดับการบริการสาธารณสุข การเรียน การสอน และการวิจัยด้านวิทยาศาสตร์ และเทคโนโลยีทางการแพทย์
๙. ส่งเสริมการพัฒนาทักษะชีวิตของคนในหมู่บ้าน/ชุมชน
๑๐. ส่งเสริมและสนับสนุนการปฏิบัติตามแผนชีวิตหมู่บ้านสันติสุข ๙ ดี (เป็นคนดี มีปัญญา รายได้สมดุล สุขภาพแข็งแรง สิ่งแวดล้อมสมบูรณ์ สังคมอบอุ่น หลุดพ้นอาชญากรรม กองทุนพึ่งพาตนเอง และคณะกรรมการหมู่บ้าน/ชุมชนเข้มแข็ง)
๑๑. สร้างและเสริมสร้างความเข้มแข็งของกลไกในการขับเคลื่อนนโยบายรัฐสู่การปฏิบัติในระดับหมู่บ้าน/ชุมชน

๓.๔.๓ ประเด็นยุทธศาสตร์ที่ ๓ : ด้านทรัพยากรธรรมชาติและสิ่งแวดล้อม "ทรัพยากรธรรมชาติสร้างสรรค์ชีวิตและเป็นมิตรต่อสิ่งแวดล้อม"

เป้าประสงค์ (Goals)

๑. พัฒนาแหล่งน้ำและคุณภาพของน้ำอย่างสมดุล
๒. พื้นฟู อนุรักษ์และการใช้ประโยชน์จากป่าและความหลากหลายทางชีวภาพแบบมีส่วนร่วมของประชาชนอย่างยั่งยืน

๓. จัดการขยะและการลดมลพิษอย่างเป็นระบบและการมีส่วนร่วมของประชาชน

ตัวชี้วัด/ค่าเป้าหมาย

๑. จำนวนแหล่งน้ำจังหวัดมีปริมาณและคุณภาพเพียงพอสำหรับการใช้ประโยชน์ (แห่ง)
๒. จำนวนพื้นที่ป่าไม้ (พื้นที่ป่าสงวน ป่าสาธารณะ ป่าชุมชน และพื้นที่ชุ่มน้ำ) เพิ่มขึ้น (ไร่)
๓. จำนวนชุมชนที่ดำเนินการบริหารจัดการและใช้ประโยชน์อย่างยั่งยืนโดยเน้นกระบวนการมีส่วนร่วมของประชาชน
๔. อัตราการเพิ่มขึ้นของปริมาณขยะชุมชนลดลง
๕. จำนวนชุมชนที่ส่งเสริมการนำขยะมูลฝอยกลับมาใช้ประโยชน์ใหม่
๖. ปริมาณขยะมูลฝอย ขยะติดเชื้อ และการก่อให้เกิดโรคจากขยะและมลพิษลดลง
๗. จำนวนพื้นที่เผาในที่โล่งของจังหวัดลดลง
๘. จำนวนพื้นที่ประสบภัยแล้งอุทกภัย และภัยธรรมชาติต่าง ๆ ได้รับการแก้ไขปัญหาและประชาชนที่ได้รับผลกระทบมีความพึงพอใจในการแก้ไขปัญหา
๙. จำนวนพื้นที่ป่า และพื้นที่สาธารณะที่ถูกบุกรุกลดลงเมื่อเทียบกับปีที่ผ่านมา

กลยุทธ์

๑. ส่งเสริมการจัดการและพัฒนาแหล่งน้ำเพื่อการอุปโภค บริโภคให้เพียงพอ ควบคู่กับการเพิ่มประสิทธิภาพการจัดการน้ำภาคการผลิต (ภาคการเกษตรและอุตสาหกรรม) โดยเน้นกระบวนการมีส่วนร่วมของประชาชนและเครือข่ายองค์กรต่าง ๆ
๒. ส่งเสริมการพัฒนาคุณภาพแหล่งน้ำและการจัดการแหล่งน้ำโดยการมีส่วนร่วมของประชาชนและเครือข่ายประชาสังคม
๓. ส่งเสริม อนุรักษ์และฟื้นฟูสภาพทรัพยากรป่าไม้ และทรัพยากรธรรมชาติอื่น ๆ โดยเน้นการใช้ประโยชน์อย่างยั่งยืนและชาญฉลาด
๔. ส่งเสริมให้เกิดชุมชนต้นแบบในการบริหารจัดการและใช้ประโยชน์จากทรัพยากรธรรมชาติและสิ่งแวดล้อมอย่างยั่งยืน
๕. ส่งเสริมและพัฒนากระบวนการบริหารจัดการทรัพยากรธรรมชาติและสิ่งแวดล้อมให้เป็นหน้าที่ของพลเมืองคนบุรีรัมย์
๖. ส่งเสริมให้เกิดกระบวนการควบคุมและลดมลพิษโดยเน้นการผลิตและการบริโภคที่เป็นมิตรกับสิ่งแวดล้อมและระบบนิเวศ
๗. ส่งเสริมให้เกิดกระบวนการบริหารจัดการขยะและสิ่งปฏิกูลในระดับพื้นที่ตั้งแต่ต้นทางถึงปลายทาง โดยเน้นกระบวนการมีส่วนร่วมจากทุกภาคส่วน
๘. ส่งเสริมให้เกิดชุมชนหรือองค์กรต้นแบบในการบริหารจัดการขยะแบบครบวงจร

๓.๔.๔ ประเด็นยุทธศาสตร์ที่ ๔ : ด้านรักษาความมั่นคงและความสงบ

“บุรีรัมย์สันติสุข ๙ ดี”

เป้าประสงค์ (Goals)

๑. สังคมสงบสุขและอบอุ่น
๒. ประชาชนมีความปลอดภัยในชีวิตและทรัพย์สินและมีคุณภาพชีวิตที่ดี
๓. ลดอุบัติเหตุทางถนนและสาธารณภัย

ตัวชี้วัด/ค่าเป้าหมาย

๑. ระดับความสำเร็จในการพัฒนาบุคลากรรักษาความสงบเรียบร้อย
๒. ระดับความสำเร็จในการป้องกันและแก้ไขปัญหาเสพติดในหมู่บ้าน/ชุมชนตามแนวทางพระราชรัฐ
๓. ร้อยละที่เพิ่มขึ้นของผู้เสพ/ผู้ติดยาเสพติดได้รับการบำบัดฟื้นฟูและได้รับการติดตามดูแลอย่างต่อเนื่อง
๔. ระดับความสำเร็จในการป้องกันผู้ที่จะเข้าไปที่เกี่ยวข้องกับยาเสพติด
๕. ระดับความสำเร็จของการเทิดทูนไว้ซึ่งสถาบันชาติ ศาสนา พระมหากษัตริย์ และการปกครองในระบอบประชาธิปไตยอันมีพระมหากษัตริย์ทรงเป็นประมุข
๖. ระดับความสำเร็จในการส่งเสริมให้เกิดความสมานฉันท์และความสามัคคีของประชาชนภายในจังหวัดบุรีรัมย์
๗. ระดับความสำเร็จของการจัดตั้งเครือข่ายอนุรักษ์ทรัพยากรธรรมชาติและสิ่งแวดล้อม
๘. ร้อยละที่เพิ่มขึ้นของการจัดตั้งชุดเฉพาะกิจตำบล
๙. ร้อยละของหมู่บ้าน/ชุมชนเอาชนะปัญหาเสพติดได้อย่างยั่งยืน
๑๐. ระดับความสำเร็จในการป้องกันและปราบปรามปัญหาอาชญากรรม

๑๑. ระดับความสำเร็จของการฝึกกำลังประชาชนในพื้นที่ชายแดนเพื่อสนับสนุนการป้องกันประเทศ
๑๒. ระดับความสำเร็จในการพัฒนาความสัมพันธ์อันดีระดับท้องถิ่นกับประเทศเพื่อนบ้าน
๑๓. ระดับความสำเร็จในการจัดตั้งเครือข่ายชาวภาคประชาชนเพื่อความมั่นคง
๑๔. ระดับความสำเร็จของการขยายผลโครงการอันเนื่องมาจากพระราชดำริ
๑๕. ระดับความสำเร็จของการจัดระเบียบแรงงานต่างด้าวหลบหนีเข้าเมืองที่สอดคล้องกับความมั่นคงของชาติ

กลยุทธ์

๑. พัฒนาศักยภาพให้กับบุคลากรด้านการรักษาความสงบเรียบร้อยภายในหมู่บ้าน/ชุมชน และการเพิ่มจำนวนบุคลากรด้านการรักษาความสงบเรียบร้อยให้เพียงพอต่อการรักษาความสงบเรียบร้อยภายในหมู่บ้าน
๒. ส่งเสริมและพัฒนาระบบการป้องกัน ปรราบปราม และแก้ไขปัญหาเสพติดในหมู่บ้าน/ชุมชนอย่างยั่งยืน
๓. ผู้เสพ/ผู้ติดยาเสพติด ได้รับการบำบัดรักษาฟื้นฟูสมรรถภาพ และได้รับการติดตามดูแลช่วยเหลือภายหลังการบำบัดฟื้นฟู
๔. เสริมสร้างความมั่นคงของสถาบันหลักของชาติ และการปกครองในระบอบประชาธิปไตยอันมีพระมหากษัตริย์ทรงเป็นประมุข โดยการสร้างความเป็นธรรมและความสมานฉันท์ของประชาชนภายในจังหวัด
๕. ป้องกันและแก้ไขปัญหาเยาวชนทั้งในสถานศึกษาและเยาวชนนอกสถานศึกษาที่อาจเข้าไปเกี่ยวข้องกับปัญหายาเสพติด
- ๖ เสริมสร้างกระบวนการมีส่วนร่วมของภาคประชาชนและท้องถิ่นในการบริหารจัดการ การตรวจสอบ และการเฝ้าระวังการทุจริตคอร์รัปชันและการแสวงหาผลประโยชน์จากทรัพยากรธรรมชาติโดยมิชอบ
๗. เสริมสร้างความเข้มแข็งและภูมิคุ้มกันด้านความมั่นคงภายในจังหวัด
๘. ส่งเสริมและพัฒนาศักยภาพการป้องกันประเทศ ของหมู่บ้านตามแนวชายแดนให้เป็นหมู่บ้านมั่นคงและสงบสุข
๙. พัฒนาความสัมพันธ์อันดีระดับท้องถิ่นกับประเทศเพื่อนบ้าน
๑๐. พัฒนาระบบเครือข่ายชาวภาคประชาชน
๑๑. สร้างจิตสำนึกให้กับผู้ประกอบการที่มีความเสี่ยงต่อการเกิดอาชญากรรมปฏิบัติตามกฎหมายและข้อบังคับอย่างเคร่งครัด
๑๒. รณรงค์และส่งเสริมการขึ้นทะเบียน การควบคุมดูแลแรงงานต่างด้าวในสถานประกอบการและในชุมชน เพื่อจัดระบบป้องกันและแก้ไขปัญหาผู้หลบหนีเข้าเมือง
๑๓. รณรงค์การเฝ้าระวังและป้องกันอุบัติเหตุทางถนนและสาธารณภัยโดยการมีส่วนร่วมของประชาชนและเครือข่ายของประชาสังคม

จังหวัดบุรีรัมย์กำหนดตำแหน่งทางยุทธศาสตร์ในการพัฒนาจังหวัด (Positioning) ๔ ด้าน คือ

๑. พัฒนาศักยภาพเป็น “ศูนย์กลางการท่องเที่ยวอารยธรรมขอมและกีฬามาตรฐานโลก”
๒. ส่งเสริมการผลิตสินค้าเกษตรและอาหารปลอดภัยมาตรฐานสากล
๓. ส่งเสริมและพัฒนาผลิตภัณฑ์ใหม่
๔. ส่งเสริมการค้าชายแดนเพื่อการค้าและการลงทุน

๑.๔ ยุทธศาสตร์การพัฒนาขององค์กรปกครองส่วนท้องถิ่นในเขตจังหวัดบุรีรัมย์

วิสัยทัศน์การพัฒนาของจังหวัด (Vision)

“บุรีรัมย์เมืองแห่งกีฬา ทรัพยากรท่องเที่ยวล้ำค่า พัฒนาเกษตรกรรมยั่งยืน สู่พื้นฐานคุณภาพชีวิตที่ดี ยึดวิถีเศรษฐกิจพอเพียง”

พันธกิจ (Mission)

๑. การพัฒนาคุณภาพชีวิตของประชาชนให้มีความมั่นคงในการดำรงชีวิต มีคุณธรรม และมีความสุข
๒. การส่งเสริมและพัฒนาการท่องเที่ยวและกีฬาให้มีคุณภาพและมีมาตรฐานระดับสากล
๓. การประสานและพัฒนาโครงสร้างพื้นฐานให้ได้มาตรฐานและทั่วถึง
๔. การส่งเสริมและพัฒนาเศรษฐกิจตามแนวทางปรัชญาของเศรษฐกิจพอเพียงไปสู่ความยั่งยืน
๕. การบริหารจัดการทรัพยากรธรรมชาติสิ่งแวดล้อมและระบบนิเวศอย่างยั่งยืน
๖. การพัฒนาด้านการเมืองและการบริหารตามหลักการบริหารจัดการบ้านเมืองที่ดีโดยคำนึงถึงการมีส่วนร่วมของประชาชน
๗. การส่งเสริมและพัฒนาเกษตรกรรมและอุตสาหกรรมครบวงจร

ประเด็นยุทธศาสตร์ (Strategic Issues)

๑.๔.๑ เมืองน่าอยู่และคุณภาพชีวิตที่ดี

เป้าประสงค์ (Goals)

๑. ประชาชนมีคุณภาพชีวิต ที่ดีมีภูมิคุ้มกันทางสังคมที่เข้มแข็งพึ่งพาตนเองได้
๒. เด็กและเยาวชนได้รับการศึกษาเรียนรู้อย่างทั่วถึงและมีคุณภาพ
๓. ประชาชนมีความมั่นคงและสังคมมีความสงบเรียบร้อย

กลยุทธ์ (Strategy)

๑. ส่งเสริมและบูรณาการการศึกษา ศาสนา วัฒนธรรมแบบองค์รวม
๒. สร้างค่านิยม จิตสำนึกและพัฒนาศีลธรรม คุณธรรม จริยธรรมของเด็กและเยาวชน และประชาชน
๓. สนับสนุนและส่งเสริมการพัฒนาสถาบันครอบครัว
๔. ส่งเสริมการพัฒนาคุณภาพชีวิตในกลุ่มเด็ก เยาวชน สตรี คนชราและผู้ด้อยโอกาส
๕. ป้องกันและแก้ไขปัญหาเสพติดการทุจริตและคอร์รัปชั่น
๖. สร้างความมั่นคงในอาชีพและรายได้
๗. ส่งเสริมและแก้ไขปัญหาด้านสาธารณสุข เพื่อให้ประชาชนมีสุขภาวะที่ดีและมีพลานามัย ที่สมบูรณ์
๘. ส่งเสริมการใช้วิถีชีวิตตามปรัชญาเศรษฐกิจพอเพียง
๙. เสริมสร้างความสงบเรียบร้อยและความปลอดภัยในชีวิตและทรัพย์สิน
๑๐. เสริมสร้างความมั่นคงและพัฒนาความสัมพันธ์อันดีกับประเทศเพื่อนบ้าน

ตัวชี้วัด

๑. จำนวนครัวเรือนยากจน เป้าหมายที่มีรายได้ต่ำกว่าเกณฑ์ จปฐ. ได้รับการส่งเสริมการดำเนินชีวิตตามแนวทางปรัชญาเศรษฐกิจพอเพียง

๒. ร้อยละของชุมชนที่ได้รับการส่งเสริม/สนับสนุนการปรับแผนชุมชนด้วยกระบวนการ มีส่วนร่วมตามแนวทางปรัชญาเศรษฐกิจพอเพียง
๓. จำนวนหมู่บ้านเศรษฐกิจพอเพียงต้นแบบ
๔. จำนวนแหล่งเรียนรู้เพิ่มขึ้น
๕. ร้อยละผู้ด้อยโอกาสได้รับสวัสดิการสังคม
๖. ร้อยละขององค์กรปกครองส่วนท้องถิ่นที่มีแผนงานด้านสวัสดิการสังคม
๗. ระดับความสำเร็จของการพัฒนาคุณภาพและการบริการด้านสาธารณสุข

๑.๔.๒ การพัฒนาการท่องเที่ยวและกีฬา

เป้าประสงค์ (Goals)

๑. ยกระดับการพัฒนาการท่องเที่ยว
๒. ศักยภาพการผลิตสินค้าและบริการเพิ่มขึ้น
๓. พัฒนาและฟื้นฟูการท่องเที่ยวรวมทั้งทรัพยากรธรรมชาติและสิ่งแวดล้อมได้อย่างยั่งยืน
๔. ความเป็นเลิศทางด้านกีฬา

กลยุทธ์ (Strategy)

๑. พัฒนาโครงสร้างพื้นฐานและการเชื่อมโยงด้านการท่องเที่ยว
๒. ส่งเสริมการค้า การลงทุนและการท่องเที่ยว
๓. อนุรักษ์ ฟื้นฟูศิลปวัฒนธรรม จารีตประเพณี วิถีชีวิตและภูมิปัญญาท้องถิ่นเพื่อการท่องเที่ยวเชิงวัฒนธรรม
๔. พัฒนาศักยภาพบุคลากร เพื่อการบริการและรองรับการท่องเที่ยว
๕. ส่งเสริมและบูรณาการในการอนุรักษ์และฟื้นฟูทรัพยากรธรรมชาติและสิ่งแวดล้อมเพื่อความสมดุลทางธรรมชาติอย่างยั่งยืนและการท่องเที่ยวเชิงนิเวศ
๖. ส่งเสริมและพัฒนาผลิตสินค้าหนึ่งตำบลหนึ่งผลิตภัณฑ์และผลิตภัณฑ์ชุมชน
๗. ส่งเสริมเยาวชนและประชาชนให้เป็นเลิศด้านการกีฬาสู่การพัฒนาอาชีพ

ตัวชี้วัด

๑. ร้อยละที่เพิ่มขึ้นของมูลค่าการจำหน่ายผลิตภัณฑ์ OTOP
๒. ร้อยละของจำนวนแหล่งท่องเที่ยวที่ได้รับการเผยแพร่ประชาสัมพันธ์
๓. ร้อยละที่เพิ่มขึ้นของรายได้จากการท่องเที่ยว
๔. มีศูนย์ข้อมูลการค้าการลงทุนและการท่องเที่ยว
๕. จำนวนภูมิปัญญาท้องถิ่นที่ได้รับการเผยแพร่และประชาสัมพันธ์ที่เพิ่มขึ้น
๖. ร้อยละที่เพิ่มขึ้นของทุนทางวัฒนธรรมท้องถิ่นมาสร้างมูลค่าเพิ่มทางเศรษฐกิจ

๑.๔.๓ การพัฒนาเกษตรกรรมและอุตสาหกรรม

เป้าประสงค์ (Goals)

๑. สังคมเกษตรและอุตสาหกรรมมีความมั่นคง

กลยุทธ์ (Strategy)

๑. พัฒนาและส่งเสริมการทำเกษตรอินทรีย์และอินทรีย์ชีวภาพในการเพิ่มมูลค่าสินค้าเกษตรกรรม
๒. เพิ่มพูนทักษะการพัฒนาอาชีพด้านเกษตรกรรมและอุตสาหกรรมในระดับครัวเรือนและชุมชน

๓. สร้างมูลค่าเพิ่มให้แก่สินค้าเกษตรกรรม
๔. ส่งเสริมการปลูกพืชเศรษฐกิจและพืชพลังงาน
๕. พัฒนาระบบน้ำและแหล่งน้ำเพื่อการเกษตรกรรม อุปโภคและบริโภค
๖. พัฒนาโครงสร้างพื้นฐานในการผลิตและแปรรูปสินค้าเกษตรครบวงจร

ตัวชี้วัด

๑. จำนวนแหล่งน้ำเพื่อการเกษตรที่ได้รับการพัฒนา
๒. ร้อยละของสินค้าเกษตรกรรมที่ได้รับการพัฒนาและแปรรูปสินค้า
๓. ร้อยละของจำนวนสินค้าเกษตรที่ได้รับการพัฒนาให้มีความปลอดภัยและมาตรฐาน
๔. จำนวนตลาดกลางสินค้าชุมชน

๑.๔.๔ การพัฒนาขีดสมรรถนะองค์กร

เป้าประสงค์ (Goals)

๑. บุคลากรในองค์กรมีขีดสมรรถนะสูง
๒. ประชาชนมีความพึงพอใจในการรับบริการจากหน่วยงาน
๓. องค์กรยึดหลักธรรมาภิบาลในการบริหารจัดการ

กลยุทธ์ (Strategy)

๑. พัฒนาขีดสมรรถนะของบุคลากรให้มีความพร้อมในการปฏิบัติหน้าที่ส่งเสริมการพัฒนาขององค์กรปกครองส่วนท้องถิ่น
๒. สร้างความรับผิดชอบต่อสังคม
๓. ออกแบบและพัฒนาระบบการบริหารงานแบบบูรณาการ
๔. ส่งเสริมให้องค์กรและบุคลากรยึดหลักธรรมาภิบาลในการบริหารจัดการ

ตัวชี้วัด

๑. ร้อยละของการบริการที่สามารถลดขั้นตอนและระยะเวลาให้บริการ
๒. ร้อยละของบุคลากรที่มีส่วนร่วมในกิจกรรมการแลกเปลี่ยนเรียนรู้
๓. ร้อยละของงานบริการที่ได้จัดทำมาตรฐานหรือคู่มือการให้บริการ
๔. ร้อยละของบุคลากรที่ผ่านระดับของขีดสมรรถนะที่ส่วนราชการกำหนด
๕. ร้อยละของความครอบคลุม ถูกต้องและทันสมัยของฐานข้อมูลที่สนับสนุนยุทธศาสตร์
๖. ร้อยละของบุคลากรที่ได้รับการพัฒนาขีดสมรรถนะตามแผนพัฒนาบุคลากร
๗. ร้อยละของงานที่บริหารจัดการอย่างมีธรรมาภิบาล

๑.๔.๖ ศักยภาพของท้องถิ่น

จุดแข็ง (Strength : S)

๑. มีศักยภาพด้านการพัฒนากีฬาฟุตบอล โดยมีสโมสรฟุตบอลของจังหวัด จำนวน ๒ ทีม
๒. มีแหล่งท่องเที่ยวที่สำคัญทั้งในเชิงวัฒนธรรม และธรรมชาติที่หลากหลาย
๓. มีภูเขาไฟที่ดับแล้วหลายลูก เป็น UNSEEN ที่น่าสนใจของประเทศ สามารถพัฒนาปากปล่องภูเขาไฟให้เป็นแหล่งท่องเที่ยวใหม่ ของประเทศไทย
๔. ประชากรในจังหวัด ร้อยละ ๗๐ ประกอบอาชีพเกษตรกรรมที่เป็นพืชเศรษฐกิจที่สำคัญ เช่น ข้าวหอมมะลิ มันสำปะหลัง อ้อย ยางพารา

๕. มีเขตพื้นที่ติดต่อกับชายแดนระหว่างประเทศ (กัมพูชา)ที่สามารถพัฒนาเป็นเส้นทางเชื่อมโยงการค้าระหว่างประเทศ

๖. สถานภาพทางการเมืองในท้องถิ่นมีความเข้มแข็งและเป็นเอกภาพ

๗. ประชาชนมีความสามารถในด้านงานฝีมือ เช่น การทอผ้าไหม ผ้าขึ้นดินแดง

๘. สภาพพื้นที่มีความเหมาะสมในการเพาะปลูกพืชเศรษฐกิจและพืชพลังงานที่สำคัญ เช่น มันสำปะหลังและอ้อย

๙. ประชาชนมีความรัก ความสามัคคีให้ความร่วมมือที่เอื้อต่อการพัฒนา

๑๐. มีแหล่งน้ำทางธรรมชาติ (แม่น้ำชี แม่น้ำมูล ลำน้ำชี ฯลฯ) ไหลผ่านเหมาะกับการเกษตรและส่งเสริมการท่องเที่ยวทางธรรมชาติ เช่น แม่น้ำมูล

๑๑. ในจังหวัดมีภูมิปัญญาท้องถิ่น ประชาชนชาวบ้านที่หลากหลายและได้รับการยอมรับ

๑๒. มีเส้นทางคมนาคมที่เชื่อมโยงเส้นทางจากภาคตะวันออกเฉียงเหนือสู่ภาคอีสานตอนล่างและเชื่อมโยงประเทศเพื่อนบ้าน

๑๓. ท่าเลที่ตั้งของจังหวัด ตั้งอยู่บริเวณกึ่งกลางของถนนเชื่อมโยงระหว่างจังหวัดที่เป็น GATE WAY สู่อินโดจีน (จังหวัดมุกดาหาร) กับเขตประกอบการนิคมอุตสาหกรรมภาคตะวันออกเฉียงเหนือกับท่าเรือแหลมฉบัง จังหวัดชลบุรี

๑๔. มีสถานศึกษา จำนวนมาก มีสถาบันการศึกษาในจังหวัดที่มีชื่อเสียง

๑๕. มีวัฒนธรรมขนบธรรมเนียมประเพณีที่หลากหลายและเป็นเอกลักษณ์โดดเด่นสามารถพัฒนาเป็นแหล่งท่องเที่ยวทางวัฒนธรรมได้

จุดอ่อน(Weaknesses : W)

๑. ผลิตภัณฑ์มวลรวมของจังหวัดอยู่ในระดับต่ำ เมื่อเปรียบเทียบกับจังหวัดในภูมิภาคเดียวกัน

๒. การขยายตัวด้านการลงทุนในพื้นที่อยู่ในอันดับต่ำ

๓. ขาดการบริหารจัดการน้ำอย่างเป็นระบบ

๔. มีแรงงานที่มีอยู่ในวัยแรงงานจำนวนมากแต่มีอัตราการว่างงานสูงเนื่องจากมีแรงงานไม่ตรงตามความต้องการของสถานประกอบการ

๕. ประชากรมีหนี้สินครัวเรือนในอัตราที่เพิ่มขึ้น

๖. การศึกษาค่อนข้างต่ำขาดการสนับสนุนการศึกษาเฉพาะด้านและกลายเป็นเรื่องของธุรกิจมากขึ้น (เรียนพิเศษ)

๗. เยาวชนขาดวินัยในตนเองและเกิดการทะเลาะวิวาท

๘. ประชาชนไม่มีอาชีพเสริมหลังฤดูการเก็บเกี่ยว

๙. แหล่งท่องเที่ยวในจังหวัดไม่ได้รับการปรับปรุงอย่างต่อเนื่องและมีการประชาสัมพันธ์แหล่งท่องเที่ยวอย่างต่อเนื่อง

๑๐. ประชาชนในพื้นที่ส่วนใหญ่ทำการเกษตรที่พึ่งพิงธรรมชาติเป็นหลัก

โอกาส(opportunities : O)

๑. นโยบายของรัฐบาลครอบคลุมการพัฒนาทุกๆ ด้าน เช่น นโยบายการประกันราคาพืชผลทางการเกษตร นโยบายเกี่ยวกับความปลอดภัยด้านอาหาร นโยบายส่งเสริมให้ปลูกพืชทดแทน พลังงาน ฯลฯ จากนโยบายดังกล่าว จังหวัดสามารถส่งเสริมการพัฒนาคุณภาพและทางเลือกการผลิตสินค้าเกษตรในพื้นที่ เพื่อเพิ่มมูลค่าให้กับเกษตรกร

๒. การคมนาคม สามารถที่จะพัฒนาเป็นศูนย์กลางขนถ่ายสินค้าหรือจุดรวมสินค้า (Logistic Center) เพื่อการส่งออกตามเส้นทาง GATE WAY และอีสเทิร์นซีบอร์ด สู่อินโดจีน (จังหวัด มุกดาหาร)

๓. นโยบายของรัฐมีการปรับปรุงกฎหมายที่สนับสนุนการพัฒนาท้องถิ่น
๔. การพัฒนาเส้นทางคมนาคมเพื่อลดรายจ่ายในการขนส่งผลผลิตทางการเกษตร
๕. นโยบายการพัฒนาการค้าตามแนวชายแดนกับประเทศเพื่อนบ้าน
๖. นโยบายภาครัฐในการพัฒนาแหล่งน้ำ ระบบส่งน้ำเป็นโอกาสสำหรับเกษตรกร
๗. การรวมกลุ่มระหว่างประเทศ (บุรีรัมย์เป็นจังหวัดที่เป็นเส้นทางเชื่อมต่อกับอินโดจีน เป็นไปได้ที่จะได้รับการพัฒนาเส้นทางคมนาคม)
๘. ประกันรายได้เกษตรกร ในภาคเกษตรกรทำให้เกษตรกรมีรายได้ที่มั่นคง

ปัญหาอุปสรรคหรือข้อจำกัด(Threats : T)

๑. ความผันผวนของราคาน้ำมันในตลาดโลกส่งผลให้ต้นทุนการผลิตไม่แน่นอน
๒. ภาวะเศรษฐกิจโลกเปลี่ยนแปลงทำให้เศรษฐกิจของประเทศไทยในปัจจุบันชะลอตัวทำให้เกิดปัญหาการว่างงานในพื้นที่มากขึ้น
๓. การประสบปัญหาภัยทางธรรมชาติ เช่น น้ำท่วม ฝนแล้ง
๔. การคมนาคมหลักของจังหวัด ยังคงเป็น ๒ ช่องทางจราจรจึงเป็นข้อจำกัดต่อการพัฒนาทางเศรษฐกิจของจังหวัด
๕. แรงงานอพยพออกนอกพื้นที่จำนวนมากทำให้ขาดแคลนแรงงานในทุกภาคของการผลิต
๖. ปัญหาความขัดแย้งกับประเทศเพื่อนบ้าน
๗. การเปลี่ยนแปลงของสภาวะอากาศโลก เช่น ภาวะโลกร้อน

๒ ยุทธศาสตร์ขององค์กรปกครองส่วนท้องถิ่น

วิสัยทัศน์ (VISION) และพันธกิจ (MISION) การพัฒนาของเทศบาลตำบลโนนดินแดง

วิสัยทัศน์

“โนนดินแดงเมืองน่าอยู่ คุณภาพดีถ้วนหน้า การศึกษาก้าวไกล ใส่ใจสิ่งแวดล้อม เพียบพร้อมวัฒนธรรม น้อมนำเศรษฐกิจพอเพียง”

พันธกิจ

๑. คนโนนดินแดงมีคุณภาพชีวิตที่ดี ร่มเย็นเป็นสุข
๒. พัฒนาเชื่อมโยงการท่องเที่ยว สินค้า บริการ ในระดับภูมิภาค
๓. พัฒนาผลผลิตการเกษตร สินค้าชุมชนให้มีคุณภาพ มั่นคง
๔. ประชาชนมีความปลอดภัยในชีวิตและทรัพย์สิน
๕. การบริหารจัดการมีคุณภาพได้มาตรฐานบนพื้นฐานธรรมาภิบาล

เป้าประสงค์

๑. ประชาชนมีคุณภาพชีวิตที่ดีภูมิคุ้มกันทางสังคมที่เข้มแข็งพึ่งพาตนเองได้
๒. เด็กและเยาวชนได้รับการศึกษาเรียนรู้อย่างทั่วถึงและมีคุณภาพ
๓. บริหารการพัฒนาพื้นที่ท่องเที่ยวและเชื่อมโยงแหล่งท่องเที่ยว
๔. ศักยภาพการผลิตสินค้าและบริการเพิ่มขึ้น
๕. สังคมเกษตรและอุตสาหกรรมมีความมั่นคง
๖. ประชาชนมีความมั่นคงปลอดภัยในชีวิตและทรัพย์สิน
๗. สังคมเกิดความสมานฉันท์ประชาชนอยู่ดีมีสุข

- ๘. บุคลากรในองค์กรมีขีดสมรรถนะสูง
- ๙. ประชาชนมีความพึงพอใจในการรับบริการจากหน่วยงาน

ประเด็นยุทธศาสตร์

เทศบาลตำบลโนนดินแดง ได้กำหนดประเด็นยุทธศาสตร์การพัฒนา เพื่อเป็นจุดมุ่งหมายและเป็นกรอบในการพัฒนาที่จะให้เกิดขึ้นหรือบรรลุผลในอนาคตข้างหน้า ดังนี้

* ยุทธศาสตร์ที่ ๑ ยุทธศาสตร์การพัฒนาคุณภาพชีวิต

- แนวทางที่ ๑ การบูรณาการการศึกษา ศาสนา วัฒนธรรม กีฬา สาธารณสุข และแรงงานแบบองค์รวม
- แนวทางที่ ๒ สร้างค่านิยม จิตสำนึกและพัฒนา ศีลธรรม คุณธรรม จริยธรรม ของเด็กและเยาวชน และประชาชน
- แนวทางที่ ๓ สนับสนุนและส่งเสริมการจัดสวัสดิการให้แก่กลุ่มผู้ด้อยโอกาส เพื่อยกระดับคุณภาพชีวิต และพัฒนาสถาบันครอบครัว
- แนวทางที่ ๔ สร้างความมั่นคงในอาชีพ และรายได้
- แนวทางที่ ๕ พัฒนาทรัพยากรมนุษย์เพื่อรองรับการเข้าสู่ประชาคมเศรษฐกิจอาเซียน (AEC)
- แนวทางที่ ๖ เสริมสร้างความเข้มแข็งของชุมชนและพัฒนาศักยภาพของชุมชน
- แนวทางที่ ๗ ปรับปรุงและพัฒนากิจการโรงฆ่าสัตว์และควบคุมการเลี้ยงสัตว์

* ยุทธศาสตร์ที่ ๒ ยุทธศาสตร์การพัฒนาการท่องเที่ยว

- แนวทางที่ ๑ ส่งเสริมการค้า การลงทุน และการท่องเที่ยว
- แนวทางที่ ๒ อนุรักษ์ ฟื้นฟู ศิลปวัฒนธรรม จารีต ประเพณี และภูมิปัญญาท้องถิ่น
- แนวทางที่ ๓ ยกระดับโครงสร้างพื้นฐานด้านการท่องเที่ยว
- แนวทางที่ ๔ พัฒนาศักยภาพบุคลากร เพื่อบริการและรองรับการท่องเที่ยว
- แนวทางที่ ๕ สร้างความพร้อมของชุมชนในการเข้าสู่ประชาคมเศรษฐกิจอาเซียน (AEC)
- แนวทางที่ ๖ ส่งเสริมและพัฒนาผลิตภัณฑ์หนึ่งตำบลหนึ่งผลิตภัณฑ์ (OTOP) และผลิตภัณฑ์ชุมชน

* ยุทธศาสตร์ที่ ๓ ยุทธศาสตร์การพัฒนาเกษตรกรรมและอุตสาหกรรมครบวงจร

- แนวทางที่ ๑ พัฒนาและส่งเสริมการทำเกษตรอินทรีย์และอินทรีย์ชีวภาพในการเพิ่มมูลค่าสินค้าเกษตรกรรม
- แนวทางที่ ๒ เพิ่มพูนทักษะการพัฒนาอาชีพด้านเกษตรกรรมและอุตสาหกรรมในระดับครัวเรือนและชุมชน
- แนวทางที่ ๓ พัฒนาระบบน้ำและแหล่งน้ำเพื่อการเกษตรกรรม อุปโภคและบริโภค

* ยุทธศาสตร์ที่ ๔ ยุทธศาสตร์การเสริมสร้างความมั่นคงและความสงบเรียบร้อย

- แนวทางที่ ๑ เสริมสร้างความสงบเรียบร้อยและความปลอดภัยในชีวิตและทรัพย์สิน
- แนวทางที่ ๒ ป้องกันและแก้ปัญหาอาชญากรรมทุจริตและคอรัปชั่น
- แนวทางที่ ๓ จัดทำแผนพัฒนาท้องถิ่นร่วมกับชุมชน/หมู่บ้านและหน่วยงานอื่น
- แนวทางที่ ๔ พัฒนาระบบคมนาคมขนส่ง สาธารณูปโภค อาคารสถานที่ และโครงสร้างระบบผังเมือง เพื่อรองรับการขยายตัวของประชากรให้ได้มาตรฐาน ทัวถึงและเป็นธรรม

- แนวทางที่ ๕ ส่งเสริมการอนุรักษ์และฟื้นฟูทรัพยากรธรรมชาติและสิ่งแวดล้อม
- แนวทางที่ ๖ ปรับปรุงสภาพแวดล้อมและพัฒนาภูมิทัศน์บ้านเมือง
- แนวทางที่ ๗ การบริหารจัดการขยะ

*** ยุทธศาสตร์ที่ ๕ ยุทธศาสตร์การพัฒนาขีดสมรรถนะองค์กร**

- แนวทางที่ ๑ พัฒนาขีดสมรรถนะของบุคลากร ให้มีความพร้อมในการปฏิบัติหน้าที่ ส่งเสริมการพัฒนาขององค์กรปกครองส่วนท้องถิ่น
- แนวทางที่ ๒ พัฒนาขีดสมรรถนะของบุคลากรทางการศึกษา
- แนวทางที่ ๓ ออกแบบและพัฒนาระบบการบริหารงานแบบบูรณาการ
- แนวทางที่ ๔ ส่งเสริมหลักประชาธิปไตยและส่งเสริมการมีส่วนร่วมในการพัฒนาท้องถิ่น

ยุทธศาสตร์ (Strategy)

ประเด็นยุทธศาสตร์ที่ ๑

ยุทธศาสตร์การพัฒนาคุณภาพชีวิต

พันธกิจ : คนโนนดินแดงมีคุณภาพชีวิตที่ดี ร่มเย็นเป็นสุข

เป้าประสงค์ : ๑. ประชาชนมีคุณภาพชีวิตที่ดี ภูมิคุ้มกันทางสังคมที่เข้มแข็งพึ่งพาตนเองได้

๒. เด็กและเยาวชนได้รับการศึกษาเรียนรู้อย่างทั่วถึงและมีคุณภาพ

กลยุทธ์/แนวทางการพัฒนา และตัวชี้วัดระดับกลยุทธ์

กลยุทธ์/แนวทางการพัฒนา	ตัวชี้วัดระดับกลยุทธ์
๑.๑ การบูรณาการการศึกษา ศาสนา วัฒนธรรม กีฬา สาธารณสุข และแรงงานแบบองค์รวม	๑. เด็กและเยาวชนได้รับการศึกษาเรียนรู้อย่างทั่วถึงและมีคุณภาพ
๑.๒ สร้างค่านิยม จิตสำนึกและพัฒนา ศีลธรรม คุณธรรม จริยธรรม ของเด็กและเยาวชน และประชาชน	๒. เด็ก เยาวชน และประชาชน มีคุณภาพชีวิตที่ดี มีภูมิคุ้มกันทางสังคมที่เข้มแข็งพึ่งพาตนเองได้
๑.๓ สนับสนุนและส่งเสริมการจัดสวัสดิการให้แก่กลุ่มผู้ด้อยโอกาส เพื่อยกระดับคุณภาพชีวิต และพัฒนาสถาบันครอบครัว	๓. ร้อยละผู้ด้อยโอกาสได้รับสวัสดิการสังคม
๑.๔ สร้างความมั่นคงในอาชีพ และรายได้	๔. จำนวนครัวเรือนยากจนที่มีรายได้ต่ำกว่าเกณฑ์ ได้รับการส่งเสริมให้มีรายได้เพิ่มขึ้น
๑.๕ พัฒนาทรัพยากรมนุษย์เพื่อรองรับการเข้าสู่ประชาคมเศรษฐกิจอาเซียน (AEC)	๕. ร้อยละที่เพิ่มขึ้นของทรัพยากรมนุษย์ที่มีความรู้ความเข้าใจในสังคมของประชาคมเศรษฐกิจอาเซียน (AEC)
๑.๖ เสริมสร้างความเข้มแข็งของชุมชนและพัฒนา ศักยภาพของชุมชน	๖. ร้อยละของชุมชนที่มีความเข้มแข็งและมี ศักยภาพเพิ่มขึ้น
๑.๗ ปรับปรุงและพัฒนากิจการโรงฆ่าสัตว์และควบคุมการเลี้ยงสัตว์	๗. กิจการโรงฆ่าสัตว์และการควบคุมการเลี้ยงสัตว์ มีมาตรฐาน

หน่วยงานรับผิดชอบหลัก

สำนักปลัด

กองการศึกษา

กองสวัสดิการสังคม

กองสาธารณสุขและสิ่งแวดล้อม

ความเชื่อมโยง

๑. ยุทธศาสตร์จังหวัด : ยุทธศาสตร์ที่ ๒ ด้านสังคมและคุณภาพชีวิต

๒. ยุทธศาสตร์การพัฒนาขององค์กรปกครองส่วนท้องถิ่น : ยุทธศาสตร์ที่ ๑ เมื่อนำอยู่และคุณภาพชีวิตที่ดี

ประเด็นยุทธศาสตร์ที่ ๒

ยุทธศาสตร์การพัฒนาการท่องเที่ยว

พันธกิจ : พัฒนาเชื่อมโยงการท่องเที่ยว สินค้า บริการ ในระดับภูมิภาค

เป้าประสงค์ : ๑. บริหารการพัฒนาพื้นที่ท่องเที่ยวและเชื่อมโยงแหล่งท่องเที่ยว

๒. ศักยภาพการผลิตสินค้าและบริการเพิ่มขึ้น

กลยุทธ์/แนวทางการพัฒนา และตัวชี้วัดระดับกลยุทธ์

กลยุทธ์/แนวทางการพัฒนา	ตัวชี้วัดระดับกลยุทธ์
๒.๑ ส่งเสริมการค้า การลงทุน และการท่องเที่ยว	๑. ร้อยละที่เพิ่มขึ้นของรายได้จากการท่องเที่ยว
๒.๒ อนุรักษ์ ฟื้นฟู ศิลปวัฒนธรรม จารีต ประเพณี และภูมิปัญญาท้องถิ่น	๒. จำนวนภูมิปัญญาท้องถิ่นที่ได้รับการเผยแพร่ และประชาสัมพันธ์เพิ่มขึ้น
๒.๓ ยกกระดับโครงสร้างพื้นฐานด้านการท่องเที่ยว	๓. มีศูนย์ข้อมูลการค้าการลงทุนและการท่องเที่ยว
๒.๔ พัฒนาศักยภาพบุคลากร เพื่อบริการและรองรับการท่องเที่ยว	๔. ร้อยละของจำนวนแหล่งท่องเที่ยวที่ได้รับการเผยแพร่ประชาสัมพันธ์
๒.๕ สร้างความพร้อมของชุมชนในการเข้าสู่ประชาคมเศรษฐกิจอาเซียน (AEC)	๕. ร้อยละที่เพิ่มขึ้นของทุนทางวัฒนธรรมท้องถิ่น มาสร้างมูลค่าเพิ่มทางเศรษฐกิจ
๒.๖ ส่งเสริมและพัฒนาผลิตสินค้าหนึ่งตำบลหนึ่งผลิตภัณฑ์ (OTOP) และผลิตภัณฑ์ชุมชน	๖. ร้อยละที่เพิ่มขึ้นของมูลค่าการจำหน่ายผลิตภัณฑ์ OTOP

หน่วยงานรับผิดชอบหลัก

กองการศึกษา

กองสวัสดิการสังคม

กองวิชาการและแผนงาน

ความเชื่อมโยง

๑. ยุทธศาสตร์จังหวัด : ยุทธศาสตร์ที่ ๑ ด้านเศรษฐกิจ

๒. ยุทธศาสตร์การพัฒนาขององค์กรปกครองส่วนท้องถิ่น : ยุทธศาสตร์ที่ ๒ การพัฒนาการท่องเที่ยวและกีฬา

ประเด็นยุทธศาสตร์ที่ ๓

ยุทธศาสตร์การพัฒนาเกษตรกรรมและอุตสาหกรรมครบวงจร

พันธกิจ : พัฒนาผลผลิตการเกษตร สินค้าชุมชนให้มีคุณภาพ มั่นคง

เป้าประสงค์ : สังคมเกษตรและอุตสาหกรรมมีความมั่นคง

กลยุทธ์/แนวทางการพัฒนา และตัวชี้วัดระดับกลยุทธ์

กลยุทธ์/แนวทางการพัฒนา	ตัวชี้วัดระดับกลยุทธ์
๓.๑ พัฒนาและส่งเสริมการทำเกษตรอินทรีย์และอินทรีย์ชีวภาพในการเพิ่มมูลค่าสินค้าเกษตรกรรม	๑. ร้อยละของสินค้าเกษตรกรรมได้รับการพัฒนาและแปรรูปสินค้า
๓.๒ เพิ่มพูนทักษะการพัฒนาอาชีพด้านเกษตรกรรมและอุตสาหกรรมในระดับครัวเรือนและชุมชน	๒. ร้อยละของจำนวนสินค้าเกษตรที่ได้รับการพัฒนาให้มีความปลอดภัยและมาตรฐาน
๓.๓ พัฒนาระบบน้ำและแหล่งน้ำเพื่อการเกษตรกรรม อูบโภาคและบริโภาค	๓. จำนวนแหล่งน้ำเพื่อการเกษตรกรรม อูบโภาคและบริโภาค ได้รับการพัฒนา

หน่วยงานรับผิดชอบหลัก

กองสวัสดิการสังคม

กองช่าง

ความเชื่อมโยง

๑. ยุทธศาสตร์จังหวัด : ยุทธศาสตร์ที่ ๓ ด้านทรัพยากรธรรมชาติและสิ่งแวดล้อม

๒. ยุทธศาสตร์การพัฒนาขององค์กรปกครองส่วนท้องถิ่น : ยุทธศาสตร์ที่ ๓ การพัฒนาเกษตรกรรมและอุตสาหกรรมครบวงจร

ประเด็นยุทธศาสตร์ที่ ๔

ยุทธศาสตร์การเสริมสร้างความมั่นคงและความสงบเรียบร้อย

พันธกิจ : ประชาชนมีความปลอดภัยในชีวิตและทรัพย์สิน

เป้าประสงค์ : ๑. ประชาชนมีความมั่นคงปลอดภัยในชีวิตและทรัพย์สิน

๒. สังคมเกิดความสมานฉันท์ประชาชนอยู่ดีมีสุข

กลยุทธ์/แนวทางการพัฒนา และตัวชี้วัดระดับกลยุทธ์

กลยุทธ์/แนวทางการพัฒนา	ตัวชี้วัดระดับกลยุทธ์
๔.๑ เสริมสร้างความสงบเรียบร้อยและความปลอดภัยในชีวิตและทรัพย์สิน	๑. ร้อยละของประชาชนที่มีความมั่นคงปลอดภัยในชีวิตและทรัพย์สิน
๔.๒ ป้องกันและแก้ปัญหาอาชญากรรมทุกชนิดและคอร์รัปชัน	๒. สังคมเกิดความสมานฉันท์ประชาชนอยู่ดีมีสุข
๔.๓ จัดทำแผนพัฒนาท้องถิ่นร่วมกับชุมชน/หมู่บ้านและหน่วยงานอื่น	๓. ร้อยละขององค์กรปกครองส่วนท้องถิ่นที่ประชาชนมีส่วนร่วมในการจัดทำแผนพัฒนาท้องถิ่น
๔.๔ พัฒนาระบบคมนาคมขนส่ง สาธารณูปโภค อาคารสถานที่ และโครงสร้างระบบผังเมือง เพื่อรองรับการขยายตัวของประชากรให้ได้มาตรฐานทั่วถึงและเป็นธรรม	๔. ร้อยละของถนนที่เพิ่มขึ้น ถนนได้รับการปรับปรุง และองค์กรปกครองส่วนท้องถิ่นได้รับการส่งเสริมให้มีการวางผังเมืองที่ดีมีมาตรฐาน
๔.๕ ส่งเสริมการอนุรักษ์และฟื้นฟูทรัพยากรธรรมชาติและสิ่งแวดล้อม	๕. ร้อยละของปริมาณแหล่งน้ำที่ได้รับการพัฒนาและปรับปรุงเพิ่มขึ้น
๔.๖ ปรับปรุงสภาพแวดล้อมและพัฒนาภูมิทัศน์บ้านเมือง	๖. มีสภาพแวดล้อมและภูมิทัศน์ของบ้านเมืองที่ดีขึ้น
๔.๗ การบริหารจัดการขยะ	๗. ปริมาณขยะมูลฝอยที่ลดลง

หน่วยงานรับผิดชอบหลัก

สำนักปลัดเทศบาล

กองวิชาการและแผนงาน

กองสาธารณสุขและสิ่งแวดล้อม

กองช่าง

ความเชื่อมโยง

๑. ยุทธศาสตร์จังหวัด : ยุทธศาสตร์ที่ ๒ ด้านสังคมและคุณภาพชีวิต

๒. ยุทธศาสตร์การพัฒนาขององค์กรปกครองส่วนท้องถิ่น : ยุทธศาสตร์ที่ ๑ เมื่อนำอยู่และคุณภาพชีวิตที่ดี

ประเด็นยุทธศาสตร์ที่ ๕

ยุทธศาสตร์การพัฒนาขีดสมรรถนะองค์กร

พันธกิจ : การบริหารจัดการมีคุณภาพได้มาตรฐานบนพื้นฐานธรรมาภิบาล

เป้าประสงค์ : ๑. บุคลากรในองค์กรมีขีดสมรรถนะสูง

๒. ประชาชนมีความพึงพอใจในการรับบริการจากหน่วยงาน

กลยุทธ์/แนวทางการพัฒนา และตัวชี้วัดระดับกลยุทธ์

กลยุทธ์/แนวทางการพัฒนา	ตัวชี้วัดระดับกลยุทธ์
๕.๑ พัฒนาขีดสมรรถนะของบุคลากร ให้มีความพร้อมในการปฏิบัติหน้าที่ส่งเสริมการพัฒนาขององค์กรปกครองส่วนท้องถิ่น	๑. ร้อยละของบุคลากรที่ได้รับการพัฒนาขีดสมรรถนะตามแผนพัฒนาบุคลากร
๕.๒ พัฒนาขีดสมรรถนะของบุคลากรทางการศึกษา	๒. ร้อยละของบุคลากรที่ผ่านระดับของขีดสมรรถนะที่ส่วนราชการกำหนด
๕.๓ ออกแบบและพัฒนาระบบการบริหารงานแบบบูรณาการ	๓. ร้อยละของการบริการที่สามารถลดขั้นตอนและระยะเวลาให้บริการ
๕.๔ ส่งเสริมหลักประชาธิปไตยและส่งเสริมการมีส่วนร่วมในการพัฒนาท้องถิ่น	๔. ร้อยละของบุคลากรที่มีส่วนร่วมในกิจกรรมการแลกเปลี่ยนเรียนรู้

หน่วยงานรับผิดชอบหลัก

สำนักปลัดเทศบาล

กองวิชาการและแผนงาน

กองคลัง

กองสาธารณสุขและสิ่งแวดล้อม

กองช่าง

กองการศึกษา

กองสวัสดิการสังคม

ความเชื่อมโยง

๑. ยุทธศาสตร์จังหวัด : ยุทธศาสตร์ที่ ๒ ด้านสังคมและคุณภาพชีวิต

๒. ยุทธศาสตร์การพัฒนาขององค์กรปกครองส่วนท้องถิ่น : ยุทธศาสตร์ที่ ๔ การพัฒนาขีดสมรรถนะองค์กร

๓ การวิเคราะห์เพื่อพัฒนาท้องถิ่น

การวิเคราะห์สภาพแวดล้อมและศักยภาพ (SWOT Analysis)

ในการประเมินสถานการณ์ของเทศบาลโนนดินแดง ซึ่งเป็นเครื่องมือที่ช่วยให้การบริหารสามารถกำหนดจุดแข็งและจุดอ่อนจากสภาพแวดล้อมภายใน โอกาสและอุปสรรคจากสภาพแวดล้อมภายนอก ตลอดจนผลกระทบที่มีศักยภาพจากปัจจัยเหล่านี้ต่อการพัฒนาเทศบาล โดยนำข้อมูลที่ได้จากการวิเคราะห์แล้วมาพิจารณาเพื่อกำหนดแผนพัฒนาเทศบาลได้

เทศบาลตำบลโนนดินแดง ได้ทำการรวบรวมข้อมูลจากชุมชนต่างๆ ผ่านการจัดทำแผนชุมชน โดยให้ประชาชนมีส่วนร่วมในการร่วมคิดและวิเคราะห์สถานการณ์ปัจจุบัน ซึ่งเป็นการส่งเสริมให้ประชาชนมีส่วนร่วมในการพัฒนาเทศบาลและได้เป็นข้อมูลเพื่อให้มองเห็นถึงปัญหาที่ชัดเจน ซึ่งนั่นคือปัญหาความต้องการจากประชาชนอย่างแท้จริง

จากการจัดทำแผนชุมชนที่เน้นให้ประชาชนเป็นศูนย์กลางของการแก้ปัญหา และได้นำข้อมูลต่างๆ เข้ามาร่วมวิเคราะห์ผ่านการจัดทำประชาคมเมือง สามารถจำแนกข้อมูลตามการวิเคราะห์สภาพแวดล้อมและศักยภาพ (SWOT Analysis) ในภาพรวมของเทศบาลตำบลโนนดินแดงได้ ดังนี้

จุดแข็ง (Strengths)

ด้านสังคม เทศบาลตำบลโนนดินแดง แบ่งออกเป็น ๑๒ ชุมชน ซึ่งในหลายชุมชนมีผู้นำที่เข้มแข็ง มีความรักความสามัคคีกัน ประชาชนช่วยเหลือเกื้อกูลกันดี มีความสามัคคีและปกครองกันแบบพี่น้อง จึงทำให้สังคมภายในเทศบาลตำบลโนนดินแดง มีความเหนียวแน่นเข้มแข็ง ซึ่งถือว่าเป็นจุดแข็งของสังคมเมือง โดยเฉพาะอย่างยิ่งจุดแข็งด้านนี้จะช่วยส่งเสริมให้การพัฒนาเทศบาลเป็นไปอย่างรวดเร็ว

ด้านการเมือง ในยุคปัจจุบันประชาชนส่วนใหญ่สามารถเข้าถึงสื่อสารมวลชนได้หลายช่องทาง ซึ่งเป็นสิ่งที่ให้เกิดจุดแข็งกับประชาชนด้านการเมือง โดยประชาชนในเขตเทศบาลตำบลโนนดินแดง มีทัศนคติที่ดี โดยค่อนข้างที่จะเข้าใจในเรื่องของการเมืองในปัจจุบัน

ด้านเศรษฐกิจ ในเขตเทศบาลตำบลโนนดินแดงมีจุดแข็งด้านเศรษฐกิจอยู่มากพอสมควร ทั้งของการค้าขาย เป็นเมืองที่มีเส้นทางเศรษฐกิจตัดผ่านสำหรับผู้ประกอบอาชีพค้าขาย มีกลุ่มอาชีพที่เข้มแข็ง ประชาชนส่วนใหญ่มีรายได้ปานกลางสามารถช่วยเหลือตนเองได้ในระดับหนึ่ง ซึ่งก็ถือว่าเป็นเศรษฐกิจภายในเขตเทศบาลตำบลโนนดินแดงค่อนข้างดี นอกจากนั้นยังมีพื้นที่เกษตรกรรมและมีสถานที่สำคัญคือแปลงนาประณีต ที่เน้นทำการเกษตรแบบพอเพียง และมีการรับซื้อผลิตทางการเกษตรที่เป็นพืชเศรษฐกิจภายในท้องถิ่นด้วย

ด้านทรัพยากรธรรมชาติและสิ่งแวดล้อม ปัจจุบันถือว่าจุดแข็งของเทศบาลตำบลโนนดินแดง ในด้านทรัพยากรธรรมชาติและสิ่งแวดล้อมมีแนวโน้มค่อนข้างดี โดยภายในท้องถิ่นเองเริ่มมีการคัดแยกขยะภายในครัวเรือน นอกจากนั้นยังสามารถทำปุ๋ยหมักจากเศษอาหาร ซึ่งแสดงให้เห็นถึงการใส่ใจสิ่งแวดล้อมของประชาชน โดยจุดแข็งหลักของเทศบาลตำบลโนนดินแดงคือการที่มีพื้นที่ติดต่อกับเขตรักษาพันธุ์สัตว์ป่าดงใหญ่ ที่มีความอุดมสมบูรณ์ ทำให้มีแหล่งน้ำธรรมชาติไหลผ่านตลอดปี

จุดอ่อน (Weaknesses)

ด้านสังคม ในพื้นที่บางชุมชนมีภาวะเปราะบางภายในชุมชนของตนเอง แต่ยังไม่ได้รับความร่วมมือจากคนในชุมชนในการเคารพกฎระเบียบชุมชนเท่าที่ควร ยังมีปัญหาเรื่องของยาเสพติดและการพนันอยู่บ้าง ซึ่งคนส่วนหนึ่งที่เข้ามาอยู่ในท้องถิ่นเป็นบุคคลจากภายนอกมาอาศัยอยู่ บางพื้นที่มีความแออัด แต่ในบางชุมชนก็มีพื้นที่กว้างขวางยากต่อการประสานงานในชุมชน นอกจากนั้นแล้วสิ่งที่เป็นจุดอ่อนของสังคมคือการควบคุมร้านเกมส์ ร้านอินเทอร์เน็ต จุดอ่อนอีกสิ่งหนึ่งคือประชาชนเองไม่ค่อยกล้าแสดงออก ไม่กล้าแสดงความคิดเห็น

ด้านการเมือง จุดอ่อนในด้านการเมืองภายในเขตเทศบาลตำบลโนนดินแดงคือการแบ่งฝ่ายการเมือง ซึ่งมีประมาณ ๒-๓ กลุ่ม โดยเฉพาะอย่างยิ่งความขัดแย้งของการเมืองท้องถิ่น ซึ่งอาจจะทำให้เกิดความแตกแยก แต่ทั้งนี้ประชาชนยังอยู่ร่วมกันอย่างปกติสุข เพียงแต่มีทัศนคติทางด้านการเมืองไม่ตรงกันเท่านั้น

ด้านเศรษฐกิจ ประชาชนส่วนใหญ่เป็นครอบครัวที่มีรายได้ปานกลางหรืออาจจะค่อนข้างน้อย แต่จุดอ่อนสำคัญคือภาระหนี้สินของประชาชน รวมถึงบางชุมชนที่ขาดการเคลื่อนไหวของกองทุนหมู่บ้าน สิ่งสำคัญคือสังคมเกษตรกรรม รายได้จากผลผลิตจะขึ้นอยู่กับราคากลาง ซึ่งบางครั้งมีราคาตกต่ำส่งผลกระทบต่อประชาชน รวมทั้งต้นทุนการผลิตด้านการเกษตรมีสูงขึ้น โดยปัญหาหลักคือที่ดินทำกินมีอยู่จำกัด เนื่องจากอยู่ในเขตปฏิรูปที่ดิน

ด้านทรัพยากรธรรมชาติและสิ่งแวดล้อม ในเขตเทศบาลตำบลโนนดินแดงในบางชุมชนจะมีความแออัด ซึ่งส่งผลให้เกิดปัญหาการกำจัดขยะ ซึ่งทำให้เกณฑ์สิ่งแวดล้อมจะอยู่ในระดับค่อนข้างต่ำ และผลกระทบจากการที่มีชุมชนหนาแน่น ปัญหาที่ตามมาอีกอย่างหนึ่งคือ ระบบระบายน้ำและบำบัดน้ำเสียและการกำจัดขยะในชุมชน รวมถึงประชาชนยังขาดความรู้และการมีส่วนร่วมในการรักษาทรัพยากรธรรมชาติและดูแลสิ่งแวดล้อมอย่างจริงจัง การขับเคลื่อนการพัฒนาในด้านนี้จึงยังไม่เกิดประสิทธิภาพเท่าที่ควร

โอกาส (Opportunities)

ด้านสังคม ในเขตเทศบาลตำบลโนนดินแดงมีโอกาสดีในการพัฒนาในด้านสังคม โดยมีศูนย์รวมจิตใจที่สำคัญ คือมีวัดภายในเขตเทศบาลถึง ๓ แห่ง รวมทั้งมีสิ่งศักดิ์สิทธิ์ที่ชาวโนนดินแดงถือเป็นสิ่งยึดเหนี่ยวจิตใจคือศาลเจ้าพ่อหนองหงส์ เป็นโอกาสที่จะใช้ช่องทางในการพัฒนาโดยอาศัยความเชื่อ ประเพณีและวัฒนธรรมของประชาชน มาใช้ให้เกิดประโยชน์ต่อการพัฒนาได้

ด้านการเมือง ในการพัฒนาการเมืองของเทศบาลตำบลโนนดินแดง ถือว่าสามารถใช้ช่วงเวลาที่ไม่มีความขัดแย้งหรือเคลื่อนไหวของกลุ่มการเมือง โดยเป็นการทำความเข้าใจกับประชาชนได้ โดยเฉพาะอย่างยิ่งช่วงเวลาที่มีการปฏิรูปประเทศ ประชาชนลดความใส่ใจและแบ่งแยกการเมือง แล้วหันมาพัฒนาบ้านเมืองร่วมกัน

ด้านเศรษฐกิจ โอกาสในการพัฒนาด้านเศรษฐกิจที่ดีของเทศบาลตำบลโนนดินแดง คือการที่เป็นเมืองผ่านไปสู่ภาคตะวันออก ด้วยทางหลวงหมายเลข ๓๔๘ ที่เชื่อมโยงจากภาคอีสานตอนใต้ ไปสู่เส้นทางเศรษฐกิจซึ่งใช้สัญจรไปยังชายแดนประเทศกัมพูชาด้วย นอกจากนี้อำเภอโนนดินแดง ยังเป็นสถานที่ท่องเที่ยวของจังหวัดบุรีรัมย์ ซึ่งมีสิ่งดึงดูดให้นักท่องเที่ยวเข้ามาในเขตเทศบาลตำบลโนนดินแดง โดยมีเขื่อนลำนางรอง ปราสาทหนองหงส์ จุดชมวิวดาแดง ระเบิดร้อยรู และยังมีได้ขึ้นชื่อว่าเป็นสถานที่ที่มีอากาศดีที่สุดในจังหวัดบุรีรัมย์ ซึ่งจะเป็นช่องทางที่ทำให้เศรษฐกิจภายในเทศบาลดีขึ้นด้วย

ด้านทรัพยากรธรรมชาติและสิ่งแวดล้อม ด้วยอาศัยความร่วมมือในชุมชน ซึ่งยังมีความรักใคร่ สมัครสมานสามัคคีกันอยู่ รวมถึงปัญหาด้านสิ่งแวดล้อมที่ยังไม่ถึงขั้นวิกฤต จึงสามารถณรงค์ทำความเข้าใจ ให้ความรู้กับประชาชน โดยให้ประชาชนมีส่วนร่วมในการรักษาสิ่งแวดล้อม วิถีชีวิตและความเชื่อของประชาชน มาบูรณาการร่วมกับการรักษาทรัพยากรธรรมชาติและสิ่งแวดล้อม ซึ่งจะเป็นผลดีต่อชุมชนและท้องถิ่นได้

อุปสรรค (Threats)

ด้านสังคม อุปสรรคสำคัญที่จะส่งผลกระทบต่อการพัฒนาคือการมีจิตสาธารณะที่อาจจะยังมีไม่เต็มที่เพียงพอ ปัญหายาเสพติดและร้านเกมส์ที่บางครั้งอาจมีการลักลอบทำผิดระเบียบที่กำหนด รวมถึงยังมีประชาชนบางส่วนที่ยังขาดจิตสำนึกในการมีส่วนร่วมในการพัฒนา และในบางชุมชนมีประชากรแฝงอยู่เป็นจำนวนมาก ส่งผลให้ไม่ได้รับความร่วมมือเท่าที่ควร นอกจากนี้ยังมีปัญหาในเรื่องของเยาวชนที่ไม่สนใจที่จะศึกษาต่อและปัญหาท้องในวัยเรียน

ด้านการเมือง การที่ประชาชนมีแนวคิดและทัศนคติทางการเมืองที่แตกต่างกัน ถึงแม้จะมีความรุนแรงใดๆ แต่ก็ยังส่งผลกระทบต่อความร่วมมือกันทำงานในชุมชน เกิดความไม่เข้าใจซึ่งกันและกัน ซึ่ง

จำเป็นจะต้องเร่งทำความเข้าใจและปรับทัศนคติให้กับประชาชน ให้สามารถแยกแยะระหว่างการทำงานร่วมกับชุมชนและการแบ่งแยกฝ่ายการเมือง

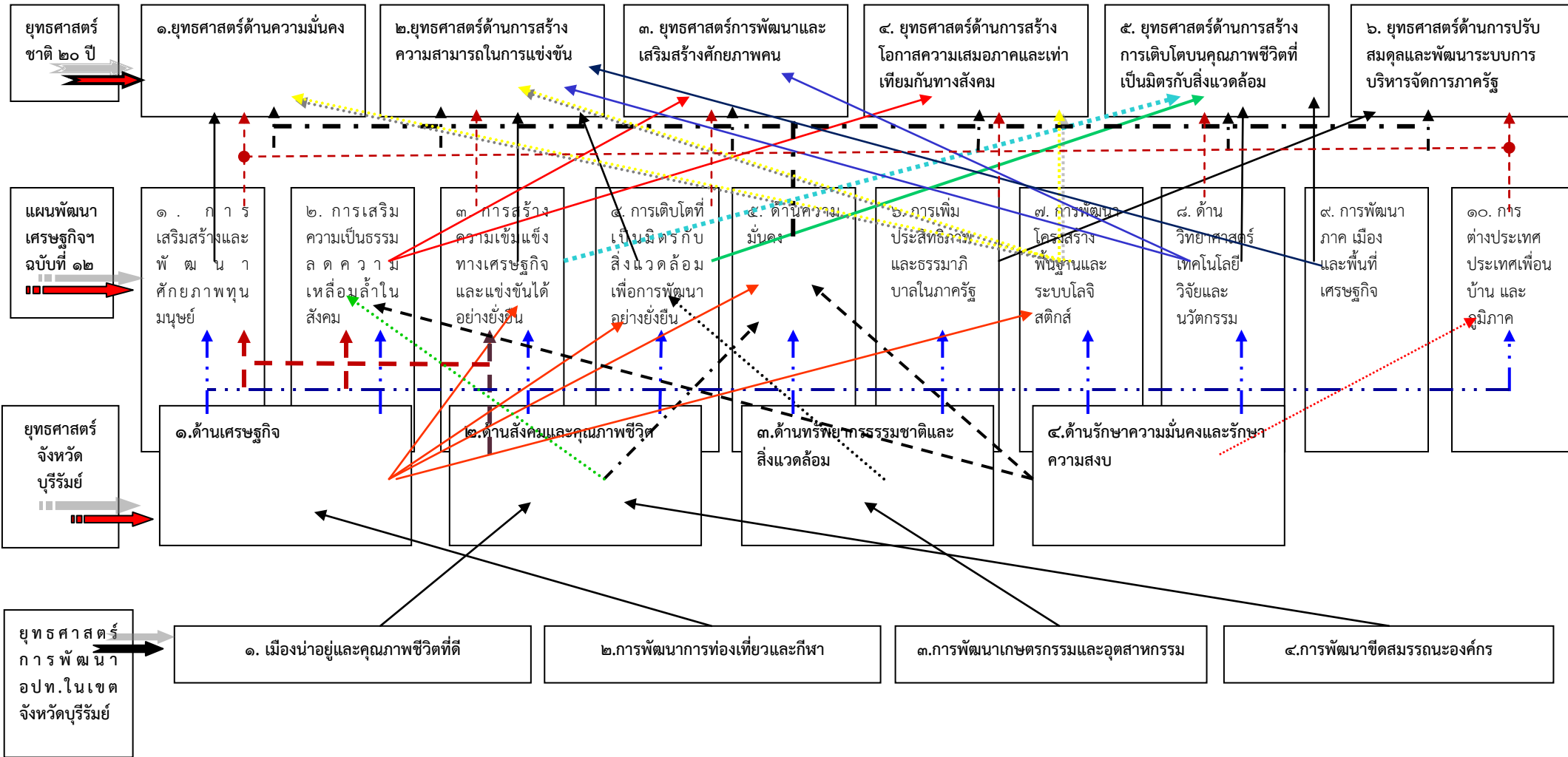
ด้านเศรษฐกิจ อุปสรรคในการเจริญเติบโตทางเศรษฐกิจสิ่งหนึ่งคือการเข้าถึงแหล่งเงินทุนของประชาชน ซึ่งประชาชนขาดเงินทุนหมุนเวียนและใช้ในการลงทุน รวมถึงประสิทธิภาพในการบริหารจัดการกองทุนหมู่บ้านที่ไม่เกิดความเคลื่อนไหวของบางชุมชน ซึ่งในการประกอบอาชีพหลักของประชาชนนั้นก็คือการทำการเกษตร ในบางครั้งจำเป็นจะต้องอาศัยสภาพอากาศ รวมทั้งการจำหน่ายผลผลิตที่จำเป็นจะต้องอิงราคาตลาด ซึ่งในปัจจุบันมีราคาที่ตกต่ำ ปัญหาสำคัญอีกประการหนึ่งคือที่ดินทำกินของประชาชนที่มีอยู่อย่างจำกัด ซึ่งส่วนใหญ่เป็นที่ดินที่อยู่ในเขตปฏิรูปที่ดิน จึงเป็นปัญหาต่อการทำการเกษตรเป็นอย่างมาก

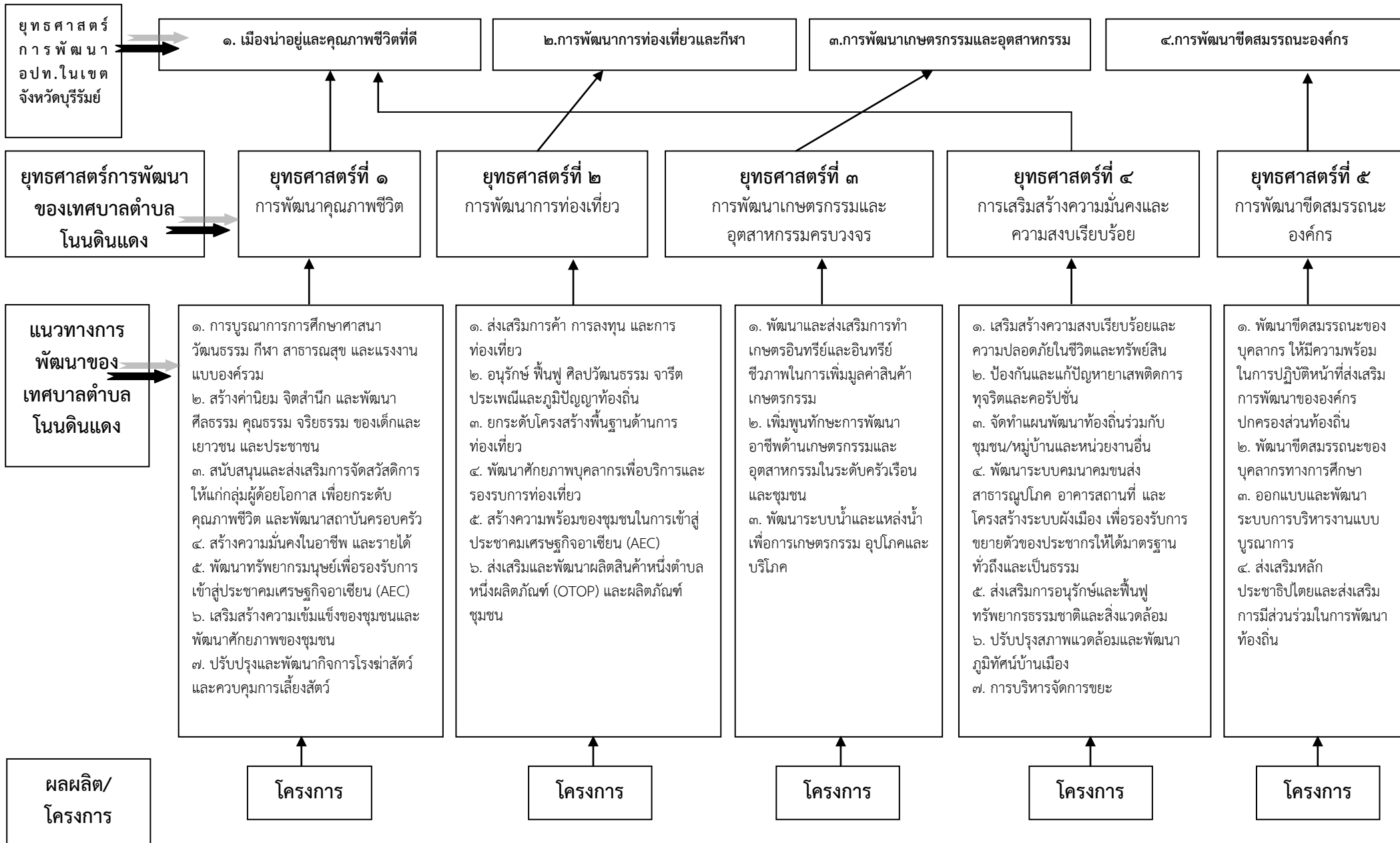
ด้านทรัพยากรธรรมชาติและสิ่งแวดล้อม ในการดูแลทรัพยากรธรรมชาติและสิ่งแวดล้อมในท้องถิ่น เป็นเรื่องที่จะต้องได้รับความร่วมมือจากทุกภาคส่วน สิ่งสำคัญที่สุดคือจิตสำนึกของประชาชน อุปสรรคอย่างหนึ่งคือการให้ความร่วมมือของประชาชนยังไม่เพียงพอ เพราะหากจะต้องพัฒนาและดูแลทรัพยากรธรรมชาติและสิ่งแวดล้อม จำเป็นจะต้องให้ทุกภาคส่วนได้เข้ามามีส่วนร่วมในการพัฒนา ไม่ว่าจะเป็นส่วนราชการ เอกชน และภาคประชาชน จึงจะสามารถประสบผลสำเร็จในการแก้ไขปัญหา และสร้างสิ่งแวดล้อมที่ดีให้กับท้องถิ่นได้

๓.๓ ความเชื่อมโยงยุทธศาสตร์การพัฒนากับยุทธศาสตร์การพัฒนาขององค์กรปกครองส่วนท้องถิ่น

โครงสร้างความเชื่อมโยงแผนยุทธศาสตร์การพัฒนาเทศบาลตำบลโนนดินแดง พ.ศ. ๒๕๖๑ - ๒๕๖๔

แบบ ยท. ๐๑



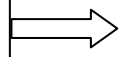


แผนผังยุทธศาสตร์

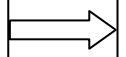
ยุทธศาสตร์การพัฒนาของเทศบาลตำบลโนนดินแดง (Strategy Map)

โนนดินแดงเมืองน่าอยู่ คู่สุขภาพดีถ้วนหน้า
การศึกษาก้าวไกล ใส่ใจสิ่งแวดล้อม
เพียบพร้อมวัฒนธรรม น้อมนำเศรษฐกิจพอเพียง

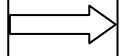
วิสัยทัศน์



พันธกิจ



เป้าประสงค์



คนโนนดินแดงมีคุณภาพ
ชีวิตที่ดี ร่มเย็นเป็นสุข

- ๑. ประชาชนมีคุณภาพชีวิตที่ดีภูมิคุ้มกันทางสังคมที่เข้มแข็งพึ่งพาตนเองได้
- ๒. เด็กและเยาวชนได้รับการศึกษาเรียนรู้อย่างทั่วถึงและมีคุณภาพ

พัฒนาเชื่อมโยงการ
ท่องเที่ยว สินค้า บริการ ใน
ระดับภูมิภาค

- ๑. บริหารการพัฒนาพื้นที่ท่องเที่ยวและเชื่อมโยงแหล่งท่องเที่ยว
- ๒. ศักยภาพการผลิตสินค้าและบริการเพิ่มขึ้น

พัฒนาผลผลิต
การเกษตร สินค้าชุมชน
ให้มีคุณภาพ มั่นคง

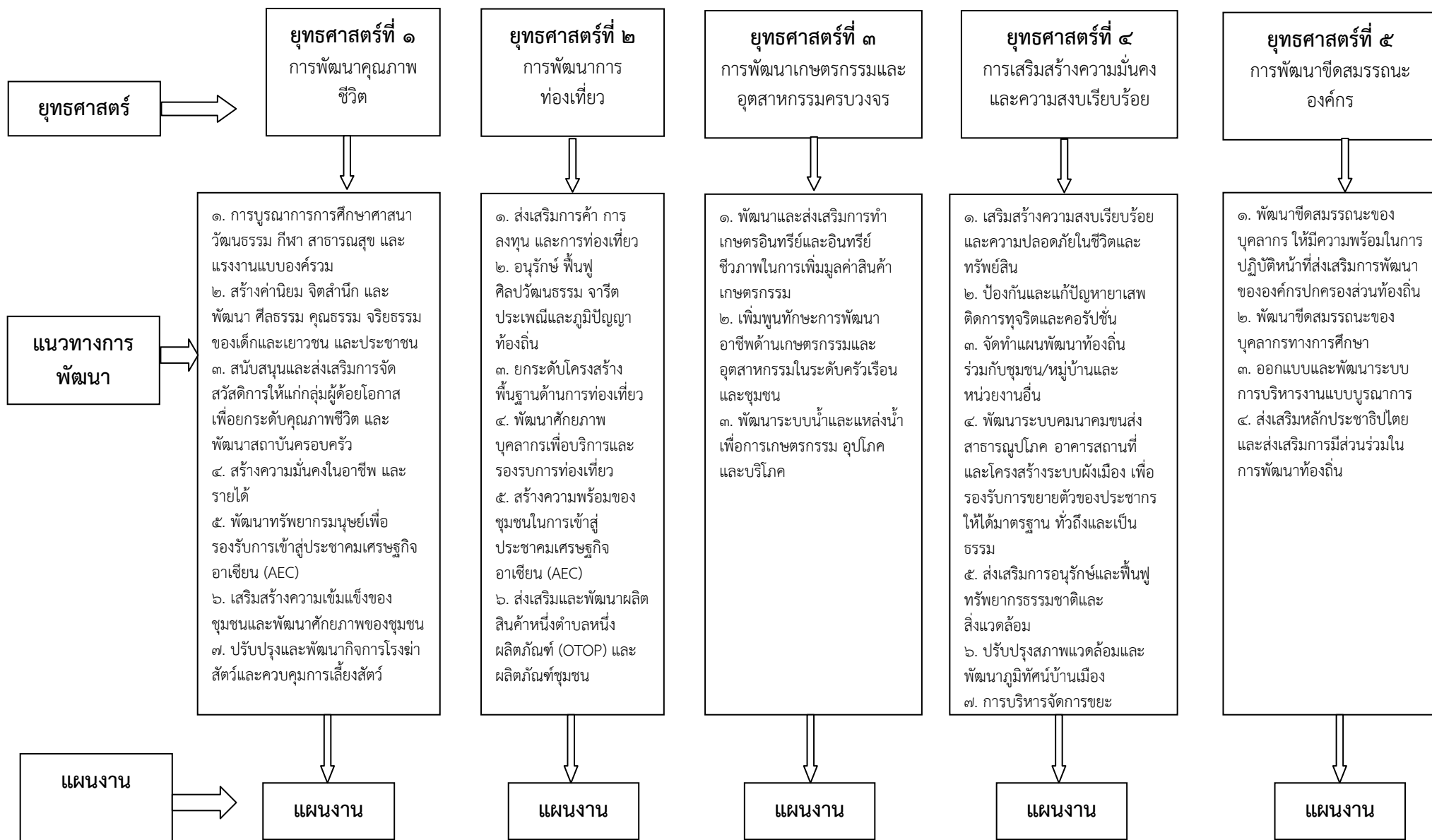
- ๑. สังคมเกษตรและอุตสาหกรรมมีความมั่นคง

ประชาชนมีความ
ปลอดภัยในชีวิต
และทรัพย์สิน

- ๑. ประชาชนมีความมั่นคงปลอดภัยในชีวิตและทรัพย์สิน
- ๒. สังคมเกิดความสมานฉันท์ประชาชนอยู่ดีมีสุข

การบริหารจัดการมี
คุณภาพได้มาตรฐานบน
พื้นฐานธรรมาภิบาล

- ๑. บุคลากรในองค์กรมีขีดสมรรถนะสูง
- ๒. ประชาชนมีความพึงพอใจในการรับบริการจากหน่วยงาน



๑. การบูรณาการการศึกษา ศาสนา วัฒนธรรม กีฬา สาธารณสุข และ แรงงานแบบองค์รวม

๒. สร้างค่านิยม จิตสำนึก และ พัฒนา ศีลธรรม คุณธรรม จริยธรรม ของเด็กและเยาวชน และประชาชน

๓. สนับสนุนและส่งเสริมการจัด สวัสดิการให้แก่กลุ่มผู้ด้อยโอกาส เพื่อยกระดับคุณภาพชีวิต และ พัฒนาสถาบันครอบครัว

๔. สร้างความมั่นคงในอาชีพ และ รายได้

๕. พัฒนาทรัพยากรมนุษย์เพื่อ รองรับการเข้าสู่ประชาคมเศรษฐกิจ อาเซียน (AEC)

๖. เสริมสร้างความเข้มแข็งของ ชุมชนและพัฒนาศักยภาพของชุมชน

๗. ปรับปรุงและพัฒนากิจการโรงฆ่า สัตว์และควบคุมการเลี้ยงสัตว์

๑. ส่งเสริมการค้า การ ลงทุน และการท่องเที่ยว

๒. อนุรักษ์ ป่าไม้ ศิลปวัฒนธรรม จารีต ประเพณีและภูมิปัญญา ท้องถิ่น

๓. ยกระดับโครงสร้าง พื้นฐานด้านการท่องเที่ยว

๔. พัฒนาศักยภาพ บุคลากรเพื่อบริการและ รองรับการท่องเที่ยว

๕. สร้างความพร้อมของ ชุมชนในการเข้าสู่ ประชาคมเศรษฐกิจ อาเซียน (AEC)

๖. ส่งเสริมและพัฒนาผลิต สินค้าหนึ่งตำบลหนึ่ง ผลิตภัณฑ์ (OTOP) และ ผลิตภัณฑ์ชุมชน

๑. พัฒนาและส่งเสริมการทำ เกษตรอินทรีย์และอินทรีย์ ชีวภาพในการเพิ่มมูลค่าสินค้า เกษตรกรรม

๒. เพิ่มพูนทักษะการพัฒนา อาชีพด้านเกษตรกรรมและ อุตสาหกรรมในระดับครัวเรือน และชุมชน

๓. พัฒนาระบบน้ำและแหล่งน้ำ เพื่อการเกษตรกรรม อุปโภค และบริโภค

๑. เสริมสร้างความสงบเรียบร้อย และความปลอดภัยในชีวิตและ ทรัพย์สิน

๒. ป้องกันและแก้ปัญหาอาชญา กรรมผิดกฎหมายและคอรัปชั่น

๓. จัดทำแผนพัฒนาท้องถิ่น ร่วมกับชุมชน/หมู่บ้านและ หน่วยงานอื่น

๔. พัฒนาระบบคมนาคมขนส่ง สาธารณูปโภค อาคารสถานที่ และโครงสร้างระบบผังเมือง เพื่อ รองรับการขยายตัวของประชากร ให้ได้มาตรฐาน ทัวถึงและเป็น ธรรม

๕. ส่งเสริมการอนุรักษ์และฟื้นฟู ทรัพยากรธรรมชาติและ สิ่งแวดล้อม

๖. ปรับปรุงสภาพแวดล้อมและ พัฒนาภูมิทัศน์บ้านเมือง

๗. การบริหารจัดการขยะ

๑. พัฒนาขีดสมรรถนะของ บุคลากร ให้มีความพร้อมในการ ปฏิบัติหน้าที่ส่งเสริมการพัฒนา ขององค์กรปกครองส่วนท้องถิ่น

๒. พัฒนาขีดสมรรถนะของ บุคลากรทางการศึกษา

๓. ออกแบบและพัฒนาระบบ การบริหารงานแบบบูรณาการ

๔. ส่งเสริมหลักประชาธิปไตย และส่งเสริมการมีส่วนร่วมใน การพัฒนาท้องถิ่น

ความเชื่อมโยงกับยุทธศาสตร์จังหวัด	ยุทธศาสตร์อปท.ในเขตจังหวัด	ยุทธศาสตร์อปท.	เป้าประสงค์	ตัวชี้วัดผลผลิต/โครงการ	ค่าเป้าหมาย				ความก้าวหน้าของเป้าหมาย	กลยุทธ์	ผลผลิต/โครงการ	หน่วยรับผิดชอบ	หน่วยสนับสนุน
					๖๑	๖๒	๖๓	๖๔					
ด้านสังคมและคุณภาพชีวิต	เมื่อนำอยู่และคุณภาพชีวิตที่ดี	การพัฒนาคุณภาพชีวิต	คนโนนดินแดงมีคุณภาพชีวิตที่ดี ร่มเย็นเป็นสุข	๑.ประชาชนมีคุณภาพชีวิตที่ดี ภูมิคุ้มกันทางสังคมที่เข้มแข็งพึ่งพาตนเองได้ ๒.เด็กและเยาวชนได้รับการศึกษาเรียนรู้อย่างทั่วถึงและมีคุณภาพ	๙๕	๙๕	๙๕	๙๕	ปีละ ๙๕ โครงการ	๑. การบูรณาการการศึกษา ศาสนา วัฒนธรรม กีฬา สาธารณสุข และแรงงานแบบองค์รวม ๒. สร้างค่านิยม จิตสำนึกและพัฒนาศีลธรรม คุณธรรม จริยธรรม ของเด็กและเยาวชน และประชาชน ๓. สนับสนุนและส่งเสริมการจัดสวัสดิการให้แก่กลุ่มผู้ด้อยโอกาส เพื่อยกระดับคุณภาพชีวิต และพัฒนาสถาบันครอบครัว ๔. สร้างความมั่นคงในอาชีพ และรายได้ ๕. พัฒนาทรัพยากรมนุษย์เพื่อรองรับการเข้าสู่ประชาคมเศรษฐกิจอาเซียน (AEC) ๖. เสริมสร้างความเข้มแข็งของชุมชน และพัฒนาศักยภาพของชุมชน ๗. ปรับปรุงและพัฒนากิจการโรงฆ่าสัตว์ และควบคุมการเลี้ยงสัตว์	๙๕ โครงการ	สำนักปลัด กองการศึกษา กองสวัสดิการสังคม กองสาธารณสุขและสิ่งแวดล้อม	กองวิชาการและแผนงาน กองคลัง กองช่าง

ความเชื่อมโยงกับยุทธศาสตร์จังหวัด	ยุทธศาสตร์อปท.ในเขตจังหวัด	ยุทธศาสตร์อปท.	เป้าประสงค์	ตัวชี้วัดผลผลิต/โครงการ	ค่าเป้าหมาย				ความก้าวหน้าของเป้าหมาย	กลยุทธ์	ผลผลิต/โครงการ	หน่วยรับผิดชอบ	หน่วยสนับสนุน
					๖๑	๖๒	๖๓	๖๔					
ด้านเศรษฐกิจ	การพัฒนาการท่องเที่ยวและกีฬา	การพัฒนาการท่องเที่ยว	พัฒนาเชื่อมโยงการท่องเที่ยวสินค้าบริการในระดับภูมิภาค	๑.บริหารการพัฒนาพื้นที่ท่องเที่ยวและเชื่อมโยงแหล่งท่องเที่ยว	๑๐	๑๐	๑๐	๑๐	ปีละ๑๐ โครงการ	๑. ส่งเสริมการค้า การลงทุน และการท่องเที่ยว ๒. อนุรักษ์ ฟื้นฟู ศิลป วัฒนธรรม จารีต ประเพณี และภูมิปัญญาท้องถิ่น ๓. ยกระดับโครงสร้างพื้นฐานด้านการท่องเที่ยว ๔. พัฒนาศักยภาพบุคลากร เพื่อบริการและรองรับการท่องเที่ยว ๕. สร้างความพร้อมของชุมชนในการเข้าสู่ประชาคมเศรษฐกิจอาเซียน (AEC) ๖. ส่งเสริมและพัฒนาผลิตสินค้าหนึ่งตำบลหนึ่งผลิตภัณฑ์ (OTOP) และผลิตภัณฑ์ชุมชน	๑๐ โครงการ	กองการศึกษา กองสวัสดิการสังคม กองวิชาการและแผนงาน	สำนักปลัด กองคลัง กองช่าง กองสาธารณสุขและสิ่งแวดล้อม

ความเชื่อมโยงกับยุทธศาสตร์จังหวัด	ยุทธศาสตร์อปท.ในเขตจังหวัด	ยุทธศาสตร์อปท.	เป้าประสงค์	ตัวชี้วัดผลผลิต/โครงการ	ค่าเป้าหมาย				ความก้าวหน้าของเป้าหมาย	กลยุทธ์	ผลผลิต/โครงการ	หน่วยรับผิดชอบ	หน่วยสนับสนุน
					๖๑	๖๒	๖๓	๖๔					
ด้านทรัพยากรธรรมชาติและสิ่งแวดล้อม	การพัฒนาเกษตรกรรมและอุตสาหกรรมครบวงจร	การพัฒนาเกษตรกรรมและอุตสาหกรรมครบวงจร	พัฒนาผลผลิต การเกษตร สินค้าชุมชน ให้มีคุณภาพมั่นคง	สังคมเกษตรและอุตสาหกรรมมีความมั่นคง	๑๐	๑๐	๑๐	๑๐	ปีละ๑๐ โครงการ	๑. พัฒนาและส่งเสริมการทำเกษตรอินทรีย์และอินทรีย์ชีวภาพในการเพิ่มมูลค่าสินค้าเกษตรกรรม ๒. เพิ่มพูนทักษะการพัฒนาอาชีพด้านเกษตรกรรมและอุตสาหกรรมในระดับครัวเรือนและชุมชน ๓. พัฒนาระบบน้ำและแหล่งน้ำเพื่อการเกษตร อูบโภาคและบริโภาค	๑๐ โครงการ	กองสวัสดิการสังคม กองช่าง	สำนักปลัด กองคลัง กองวิชาการและแผนงาน กองสาธารณสุขและสิ่งแวดล้อม กองการศึกษา

ความเชื่อมโยงกับยุทธศาสตร์จังหวัด	ยุทธศาสตร์อปท.ในเขตจังหวัด	ยุทธศาสตร์อปท.	เป้าประสงค์	ตัวชี้วัดผลผลิต/โครงการ	ค่าเป้าหมาย				ความก้าวหน้าของเป้าหมาย	กลยุทธ์	ผลผลิต/โครงการ	หน่วยรับผิดชอบ	หน่วยสนับสนุน
					๖๑	๖๒	๖๓	๖๔					
ด้านสังคมและคุณภาพชีวิต	เมื่อนำอยู่และคุณภาพชีวิตที่ดี	การเสริมสร้างความมั่นคงและความสงบเรียบร้อย	ประชาชนมีความปลอดภัยในชีวิตและทรัพย์สิน	๑. ประชาชนมีความมั่นใจปลอดภัยในชีวิตและทรัพย์สิน ๒. สังคมเกิดความสมานฉันท์ ประชาชนอยู่ดีมีสุข	๗๐	๗๐	๗๐	๗๐	ปีละ๗๐ โครงการ	๑. เสริมสร้างความสงบเรียบร้อยและความปลอดภัยในชีวิตและทรัพย์สิน ๒. ป้องกันและแก้ปัญหาเสพติดการทุจริตและคอร์รัปชัน ๓. จัดทำแผนพัฒนาท้องถิ่นร่วมกับชุมชน/หมู่บ้านและหน่วยงานอื่น ๔. พัฒนาระบบคมนาคมขนส่ง สาธารณูปโภค อาคารสถานที่ และโครงสร้างระบบผังเมืองรวม เพื่อรองรับการขยายตัวของประชากรให้ได้มาตรฐาน ทัวถึงและเป็นธรรม ๕. ส่งเสริมอนุรักษ์และฟื้นฟูทรัพยากรธรรมชาติและสิ่งแวดล้อม ๖. ปรับปรุงสภาพแวดล้อมและพัฒนาภูมิทัศน์บ้านเมือง ๗. การบริหารจัดการขยะ	๗๐ โครงการ	สำนักปลัด กองวิชาการและแผนงาน กองสาธารณสุขและสิ่งแวดล้อม กองช่าง	กองคลัง กองการศึกษา กองสวัสดิการสังคม

ความเชื่อมโยงกับยุทธศาสตร์จังหวัด	ยุทธศาสตร์อปท.ในเขตจังหวัด	ยุทธศาสตร์อปท.	เป้าประสงค์	ตัวชี้วัดผลผลิต/โครงการ	ค่าเป้าหมาย				ความก้าวหน้าของเป้าหมาย	กลยุทธ์	ผลผลิต/โครงการ	หน่วยรับผิดชอบ	หน่วยสนับสนุน
					๖๑	๖๒	๖๓	๖๔					
ด้านสังคมและคุณภาพชีวิต	การพัฒนาขีดสมรรถนะองค์กร	การพัฒนาขีดสมรรถนะองค์กร	การบริหารจัดการมีคุณภาพได้มาตรฐานบนพื้นฐานธรรมาภิบาล	๑.บุคลากรในองค์กรมีขีดสมรรถนะสูง ๒.ประชาชนมีความพึงพอใจในการรับบริการจากหน่วยงาน	๑๐	๑๐	๑๐	๑๐	ปีละ๑๐ โครงการ	๑. พัฒนาขีดสมรรถนะของบุคลากร ให้มีความพร้อมในการปฏิบัติหน้าที่ส่งเสริมการพัฒนาขององค์กรปกครองส่วนท้องถิ่น ๒. พัฒนาขีดสมรรถนะของบุคลากรทางการศึกษา ๓. ออกแบบและพัฒนาระบบการบริหารงานแบบบูรณาการ ๔. ส่งเสริมหลักประชาธิปไตยและส่งเสริมการมีส่วนร่วมในการพัฒนาท้องถิ่น	๑๐ โครงการ	สำนักปลัด กองวิชาการ และแผนงาน กองคลัง กองการศึกษา กองสาธารณสุขและสิ่งแวดล้อม กองสวัสดิการสังคม กองช่าง	

ส่วนที่ ๔
การนำแผนพัฒนาท้องถิ่นสี่ปีไปสู่การปฏิบัติ

๑ ยุทธศาสตร์การพัฒนาและแผนงาน

ที่	ยุทธศาสตร์	ด้าน	แผนงาน	หน่วยงาน ที่รับผิดชอบหลัก	หน่วยงาน สนับสนุน
๑	การพัฒนาคุณภาพชีวิต	บริหารทั่วไป บริการชุมชนและสังคม	แผนงานบริหารทั่วไป แผนงานการศึกษา แผนงานสาธารณสุข แผนงานเคหะและชุมชน แผนงานสร้างความเข้มแข็งของชุมชน แผนงานการศาสนาวัฒนธรรมและนันทนาการ	สำนักปลัด กองการศึกษา กองสวัสดิการสังคม กองสาธารณสุขและสิ่งแวดล้อม	กองวิชาการและแผนงาน กองคลัง กองช่าง
๒	การพัฒนาการท่องเที่ยว	บริหารทั่วไป บริการชุมชนและสังคม	แผนงานบริหารทั่วไป แผนงานการศึกษา แผนงานสร้างความเข้มแข็งของชุมชน แผนงานการศาสนาวัฒนธรรมและนันทนาการ	กองวิชาการและแผนงาน กองการศึกษา กองสวัสดิการสังคม	สำนักปลัด กองคลัง กองช่าง กองสาธารณสุขและสิ่งแวดล้อม
๓	การพัฒนาเกษตรกรรมและ อุตสาหกรรมครบวงจร	บริการชุมชนและสังคม	แผนงานเคหะและชุมชน แผนงานสร้างความเข้มแข็งของชุมชน	กองสวัสดิการสังคม กองช่าง	สำนักปลัด กองคลัง กองวิชาการและแผนงาน กองสาธารณสุขและสิ่งแวดล้อม กองการศึกษา

ที่	ยุทธศาสตร์	ด้าน	แผนงาน	หน่วยงาน ที่รับผิดชอบหลัก	หน่วยงาน สนับสนุน
๔	การเสริมสร้างความมั่นคงและ ความสงบเรียบร้อย	บริหารทั่วไป บริการชุมชนและสังคม	แผนงานบริหารทั่วไป แผนงานการรักษาความสงบภายใน แผนงานสาธารณสุข แผนงานเคหะและชุมชน	สำนักปลัด กองวิชาการและแผนงาน กองสาธารณสุขและสิ่งแวดล้อม กองช่าง	กองคลัง กองการศึกษา กองสวัสดิการสังคม
๕	การพัฒนาขีดสมรรถนะองค์กร	บริหารทั่วไป บริการชุมชนและสังคม	แผนงานบริหารทั่วไป แผนงานการรักษาความสงบภายใน แผนงานการศึกษา แผนงานสาธารณสุข แผนงานเคหะและชุมชน แผนงานสร้างความเข้มแข็งของชุมชน แผนงานการศาสนาวัฒนธรรมและนันทนาการ	สำนักปลัด กองวิชาการและแผนงาน กองคลัง กองการศึกษา กองสาธารณสุขและสิ่งแวดล้อม กองสวัสดิการสังคม กองช่าง	